

Государственное бюджетное дошкольное образовательное учреждение Ненецкого автономного округа «Детский сад «Кораблик» (ГБДОУ НАО «Детский сад «Кораблик»)

СОГЛАСОВАНО  
Педагогическим советом  
ГБДОУ НАО «Детский сад «Кораблик»  
№ 2 (протокол от 18.03.2021 г.)

УТВЕРЖДАЮ  
Заведующий ГБДОУ НАО «Детский сад «Кораблик»  
С.Р. Плотникова  
16.04.2021 г.



## Отчет о результатах самообследования

Государственного бюджетного дошкольного образовательного учреждения Ненецкого автономного округа «Детский сад «Кораблик» за 2020 год

### АНАЛИТИЧЕСКАЯ ЧАСТЬ

#### I. Общие сведения об образовательной организации

Наименование образовательной организации	Государственное бюджетное дошкольное образовательное учреждение Ненецкого автономного округа «Детский сад «Кораблик»
Руководитель	Плотникова Светлана Руслановна
Адрес организации	166000 НАО, г. Нарьян-Мар, ул. Ленина, д.23
Телефон, факс	8(853) 4-23-22
Адрес электронной почты	korablick.s@yandex.ru
Учредитель	Администрация Ненецкого автономного округа, Департамент образования, культуры и спорта Ненецкого автономного округа
Дата создания	29.12.1993г.
Лицензия	№ 89 от 24.02. 2016г. Срок действия: бессрочно

Государственное бюджетное дошкольное образовательное учреждение Ненецкого автономного округа «Детский сад «Кораблик» (далее – Детский сад) расположено в экологически чистом районе с развитой инфраструктурой. Рядом с детским садом находятся социально значимые объекты: ГБ ДОУ НАО «Радуга», ГБОУ НАО «СШ №1», почта, телеграф, Детско-юношеский центр «Лидер», Культурно – досуговый центр «Арктика», Дом детского творчества, сеть магазинов.

Территория детского сада огорожена металлическим забором высотой 1,6м, по периметру частичное озеленение, вдоль забора, в основном ива, ель, береза, рябина, смородина, травяное покрытие. По всему периметру установлены фонари освещения. На территории расположены прогулочные

участки, по количеству групп, на каждой площадке имеется деревянный настил, так же имеются: беседки (веранды). Участки оснащены стационарным игровым оборудованием: горки – 2 шт. для старшего возраста (металлические), 2 шт. для младшего возраста (деревянные), качели с тентом – 3 шт., качели балансир – 8 шт., домики-беседки – 4 шт., столы, скамейки – 7 комплектов, песочницы с крышкой – 4 шт., качели на пружине – 6 шт., карусели – 3 шт., детский игровой комплекс «Кораблик», детский игровой комплекс «Мини» - 2 шт., игровой комплекс «Автобус», имеется площадка грунтовая с ямой для прыжков, беговая дорожка. Спортивный комплекс с набором оборудования для перелезания, подтягивания, висов, имеется оборудование для метания, бревно гимнастическое для равновесия, змейка. На территории имеется хозяйственная зона. В летнее время года высаживаются огород, разбиваются клумбы и цветники.

Детский сад имеет два здания: ул. Ленина, д.23 и ул. Заводская д.9. Здания построены: ул. Ленина д.23 – типовое, ул. Заводская д.9 - приспособленное. Проектная наполняемость на 225 мест. Общая площадь здания: 2325,2 кв.м. (ул. Ленина д.23 – 1645,4 кв.м., ул. Заводская д.9 – 679,8 кв.м.)

Режим работы. Режим работы ГБДОУ и длительность пребывания детей определяется Уставом ГБДОУ.

- Начало работы Учреждения (прием детей от родителей (законных представителей) – 7.00 часов. Окончание работы Учреждения (уход детей с родителями (законными представителями) – 19.00 часов. Выходные дни: суббота и воскресенье. Нерабочие дни: установленные праздничные дни. Санитарный день: 1 раз в квартал.
- Длительность пребывания воспитанников в Учреждении устанавливается Учредителем и составляет 12 часов. В летние месяцы по решению Учредителя может временно устанавливаться режим кратковременного пребывания (до 5 часов), сокращенного пребывания (8 – 10 часов); временно закрываться на ремонтные работы для подготовки Учреждения к новому учебному году. Длительность пребывания детей в группе кратковременного пребывания: 1-я группа -5 часов; вторая группа -4 часа.

Порядок и режим посещения ребенком Учреждения соответствует режиму работы Учреждения.

## **II. Оценка системы управления организацией**

Управление Учреждением осуществляется в соответствии с нормативными правовыми актами Российской Федерации, Ненецкого автономного округа, Уставом, локальными актами учреждения и осуществляется на основе сочетания принципов единоначалия и коллегиальности. В ДОО создана структура управления в соответствии с целями и содержанием работы учреждения и определяет его стабильное функционирование. Формами самоуправления Учреждения являются Педагогический совет, Общее собрание работников. Порядок выборов органов самоуправления, их функции и компетенция определены Уставом.

Единоличным исполнительным органом является – заведующий дошкольного образовательного учреждения, прошедший соответствующую аттестацию.

Прием на работу заведующего дошкольным образовательным учреждением осуществляется в порядке, определяемом Уставом, и в соответствии с законодательством Российской Федерации.

Наименование органа	Функции
Заведующий	<ul style="list-style-type: none"><li>• Контролирует работу и обеспечивает эффективное взаимодействие структурных подразделений организации, утверждает штатное расписание, отчетные документы организации, осуществляет общее руководство детским садом;</li><li>• действует от имени дошкольного образовательного учреждения, представляет его во всех учреждениях и организациях;</li><li>• распоряжается имуществом дошкольного образовательного учреждения в пределах прав, предоставленных ему договором, заключаемым между дошкольным образовательным учреждением и учредителем;</li><li>• выдает доверенности;</li><li>• открывает лицевой счет (счет) в установленном порядке в соответствии с законодательством Российской Федерации;</li><li>• осуществляет прием на работу и расстановку кадров, поощряет работников дошкольного образовательного учреждения, налагает взыскания и увольняет с работы;</li></ul> <p>несет ответственность за деятельность дошкольного образовательного учреждения перед учредителем.</p>
Педагогический совет	<ul style="list-style-type: none"><li>• обсуждает Устав и другие локальные акты Учреждения, касающиеся педагогической деятельности, решает вопрос о внесении в них необходимых изменений и дополнений;</li><li>• определяет направления образовательной деятельности Учреждения;</li><li>• выбирает образовательные программы, образовательные и воспитательные методики, технологии для использования в педагогическом процессе Учреждения;</li><li>• обсуждает и рекомендует к утверждению проект годового плана Учреждения;</li><li>• обсуждает вопросы содержания, форм и методов образовательного процесса, планирования педагогической деятельности Учреждения;</li><li>• организует выявление, обобщение, распространение, внедрение передового педагогического опыта среди педагогических работников Учреждения;</li><li>• рассматривает вопросы повышения квалификации, переподготовки, аттестации педагогических кадров;</li><li>• заслушивает отчеты заведующего о создании условий для реализации общеобразовательных программ в Учреждении;</li><li>• подводит итоги деятельности Учреждения за учебный год;</li><li>• заслушивает информацию, отчеты педагогических и медицинских работников о состоянии здоровья детей, ходе реализации образова-</li></ul>

Наименование органа	Функции
	<p>тельных и воспитательных программ, результатах готовности детей к школьному обучению, отчеты о самообразовании педагогов;</p> <ul style="list-style-type: none"> <li>• заслушивает доклады, информацию представителей организаций и учреждений, взаимодействующих с Учреждением по вопросам образования и оздоровления воспитанников, в том числе о проверке состояния образовательного процесса, соблюдения санитарно-гигиенического режима Учреждения, об охране труда и здоровья воспитанников;</li> <li>• контролирует выполнение ранее принятых решений Совета педагогов;</li> <li>• организует изучение и обсуждение нормативно-правовых документов в области общего и дошкольного образования;</li> <li>• утверждает характеристики и принимает решения о награждении, поощрении педагогических работников Учреждения.</li> </ul>
Общее собрание работников	<p>Реализует право работников участвовать в управлении дошкольной образовательной организацией, в том числе:</p> <ul style="list-style-type: none"> <li>• участвовать в разработке и принятии коллективного договора, Правил внутреннего трудового распорядка, изменений и дополнений к ним;</li> <li>• принимать локальные акты, которые регламентируют деятельность дошкольной образовательной организации и связаны с правами и обязанностями работников;</li> <li>• разрешать конфликтные ситуации между работниками и администрацией дошкольной образовательной организации;</li> <li>• вносить предложения по корректировке плана мероприятий организации, совершенствованию её работы и развитию материальной базы.</li> </ul>

Вывод: Структура и система управления соответствуют специфике деятельности Детского сада. По итогам 2020 года система управления Детским садом оценивается как эффективная, позволяющая учесть мнение работников и всех участников образовательных отношений. В следующем году изменение системы управления не планируется.

### III. Оценка образовательной деятельности

Образовательная деятельность в Детском саду организована в соответствии с Федеральным законом от 29.12.2012 № 273-ФЗ «Об образовании в Российской Федерации», ФГОС дошкольного образования, СП 2.4.3648-20 «Санитарно-эпидемиологические требования к организациям воспитания и обучения, отдыха и оздоровления детей и молодежи».

Образовательная деятельность ведется на основании утвержденной основной образовательной программы дошкольного образования, которая составлена в соответствии с ФГОС дошкольного образования, с учетом примерной образовательной программы дошкольного образования, санитарно-эпидемиологическими правилами и нормативами, с учетом недельной нагрузки.

Образовательная деятельность в Детском саду организована в соответствии с Федеральным законом от 29.12.2012 № 273-ФЗ «Об образовании в Российской Федерации», Приказ Минобрнауки РФ от 17.10.2013 г. №1155 «Об утверждении федерального государственного образовательного стандарта дошкольного образования, Постановление Главного государственного санитарного врача РФ от 05.2013 г. № 26 «Об утверждении Сан ПиН 2.4.1.3049-13 «Санитарно-эпидемиологические требования к устройству, содержанию и организации режима работы дошкольных образовательных организаций».

Содержание и организация образовательной работы с детьми в условиях реализации Федерального государственного образовательного стандарта дошкольного образования в нашем детском саду носит характер опосредованного обучения, и осуществляется в совместной деятельности: ребенок и взрослый. Происходит внедрение инноваций в воспитательно-образовательный процесс. Изменяются организационные формы образовательного процесса, они становятся более гибкими, вариативными; распределение видов деятельности согласно возрастным особенностям детей, возможностям и потребностям дошкольника. Ведется постоянный анализ состояния учебно-методической и воспитательной работы и на его основе принимаются конкретные меры повышения эффективности методической работы.

При организации педагогического процесса педагоги выбирают наиболее эффективных средств обучения и воспитания, как традиционные методы обучения (объяснение с использованием демонстрационного материала), так и методы проблемного обучения. Постепенно обновляются и совершенствуются методы, средства, содержание управления, что в конечном итоге влияет на качество дошкольного образования.

Содержание образовательной работы соответствует требованиям социального заказа (родителей, школы), обеспечивает обогащенное развитие детей за счет использования реализуемых в ДОО программ; педагогический процесс имеет развивающий и корригирующий характер; собран коллектив единомышленников из числа профессионально подготовленных специалистов, осуществляется подготовка кадров, создан благоприятный социально-психологический климат в коллективе, отношения между администрацией и коллективом строятся на основе сотрудничества.

Образовательная деятельность строится с учетом гендерных различий, возрастных и индивидуальных особенностями детей, психического и физического развития.

В ГБДОУ НАО «Детский сад «Кораблик» реализуется основная образовательная программа Государственного бюджетного дошкольного образовательного учреждения «Детский сад «Кораблик» (принята на заседании педагогического совета протокол № 1 от 22 сентября 2016 года) с учётом основной образовательной программы дошкольного образования «От рождения до школы» под редакцией Н.Е.Вераксы, Т.С.Комаровой, М.А. Васильевой, парциальные программы в группах общеразвивающей направленности: «Приобщение детей к истокам русской народной культуры» О.Л. Князева, М.Д. Маханева; «Я, ты, мы» Социально – эмоциональное развитие детей от 3 до 6 лет О.Л.

Князева, Р.Б. Стеркина; «Цветные ладошки» Программа художественного воспитания, обучения и развития детей 2-7 лет И.А. Лыкова. В группах комбинированной направленности дополнительно реализуется программа коррекционной направленности «Программа логопедической работы по преодолению общего недоразвития речи у детей» под ред. Т.Б. Филичевой, Г.В. Чиркиной.

Часть Программы, формируемая участниками образовательных отношений, представляет собой:

- реализацию национально - регионального компонента образования посредством программы «Мы на северной стороншке живем», разработанной коллективом Учреждения;
- деятельность по художественно – эстетическому направлению развития дошкольников посредством реализации Рабочей программы на основе парциальной программы Лыковой И. А. «Программа художественного воспитания, обучения и развития детей 2-7 лет «Цветные ладошки».

Региональный компонент содержания Программы включает в себя знакомство дошкольников с историей, культурой и природным окружением города Нарьян-Мара и Ненецкого автономного округа. Для реализации национально-регионального компонента в учебном плане не выделяется специально отведенного времени, содержание реализуется через различные виды совместной деятельности педагога с детьми - различные виды игр, экскурсии, чтение, рассматривание иллюстраций, творческие мастерские, согласно циклограмме планирования, 1 раз в неделю.

Реализация парциальной программы Лыковой И. А. «Программа художественного воспитания, обучения и развития детей 2-7 лет» раскрывает содержание деятельности, направленной на формирование у детей дошкольного возраста эстетического отношения и художественно-творческих способностей в изобразительной деятельности. Для реализации парциальной программы Лыковой И. А. «Программа художественного воспитания, обучения и развития детей 2-7 лет «Цветные ладошки» в учебном плане выделяется специально отведенное время.

Методическое обеспечение образовательной программы ДОО соответствует федеральному перечню, рекомендованному Министерством образования РФ к использованию в образовательном процессе в учреждениях дошкольного образования, имеет дидактическое обеспечение для каждой возрастной группы.

Образовательный процесс включает в себя разнообразные виды деятельности: игровую, продуктивную (изобразительную, конструктивную), восприятие художественной литературы и малых жанров русского фольклора, музыкальную, познавательно-исследовательскую, двигательную, формирование элементарных математических представлений, практическую, бытовую деятельность по самообслуживанию и т.д.

Учебный процесс организуется в соответствии с учебным планом, соответствующим требованиям нормативных документов Министерства образования и науки к организации дошкольного образования и воспитания, санитарных нормативов и правил.

Режим дня воспитанников и Сетка НОД составлены с учетом психофизиологических возможностей детей и прошли экспертизу в соответствии с СанПиНом. Образовательный процесс в ДОУ строится на основе режима дня, который включает в себя необходимые режимные моменты и устанавливает распорядок бодрствования и сна, приема пищи, гигиенических и оздоровительных процедур, организацию непрерывной образовательной деятельности, совместной деятельности, прогулок и самостоятельной деятельности воспитанников.

Режим дня соблюдается в соответствии с функциональными возможностями ребенка, его возрастом и состоянием здоровья, соблюдается баланс между разными видами активности детей (умственной, физической и др.), их чередование.

Для снятия физического и умственного напряжения, повышения эмоционального тонуса организма, в режим всех возрастных групп введены игровые паузы между занятиями, продолжительностью – 10 минут. Во время каждого статического занятия проводится физминутка. Раз в неделю, продолжительностью 20-30 минут проводится динамический час.

Организация непосредственно образовательной деятельности или других образовательных мероприятий организуется фронтально, по подгруппам, индивидуально.

Процесс реализации воспитательно-образовательной деятельности носит комплексно-тематический, плановый характер.

В целях создания оптимальных условий для обеспечения всестороннего воспитания дошкольников в текущем учебном году была разработана инновационная модель развивающей предметно-пространственной среды групп и кабинетов. В ходе реализации данной модели педагоги находили удачные решения, позволяющие оптимально использовать ограниченное пространство детского сада. В каждой группе созданы центры познавательного развития, художественного творчества (уголки изобразительной деятельности, театральные-музыкальные уголки), игровой деятельности, экологического воспитания и речевого развития, а так же оптимальные условия для развития индивидуальных, творческих способностей детей, математических представлений, для ознакомления детей с физическими свойствами предметов и явлений, многообразием растительного и животного мира, явлениями общественной жизни страны и родного города.

Детский сад посещают 236 воспитанника в возрасте от 2 до 7 лет и сформировано:

- 9 групп общеразвивающей направленности: 1 –я младшая (3 группы -49); 2-я младшая (1 группа - 26); Средняя (1 группа -25); Старшая (2 группы -50); Подготовительная (2 группы -44);

- 1 группа компенсирующей направленности для детей с ОВЗ (тяжелые нарушения речи -14);

- 2 группы кратковременного пребывания (29)

Уровень развития детей анализируется по итогам педагогической диагностики. Формы проведения диагностики:

- диагностические задания;
- диагностические ситуации;
- дидактические игры;
- беседы, наблюдения;
- диагностические срезы

Разработаны индивидуальные карты развития ребенка в соответствии с ФГОС ДО для каждой возрастной группы. Карты включают анализ уровня развития целевых ориентиров детского развития и качества освоения образовательных областей. Педагогическая оценка индивидуального развития осуществляется через отслеживание результатов освоения детьми образовательной программы. Осуществляется через наблюдение, беседы, продукты детской деятельности, специальные диагностические ситуации, организуемые педагогами.

Так, результаты качества освоения ООП Детского сада на конец 2020 года выглядят следующим образом:

Социально – коммуникативное развитие						Физическое развитие						Познавательное развитие						Речевое развитие						Художественно – эстетическое развитие					
Н	К	Н	К	Н	К	Н	К	Н	К	Н	К	Н	К	Н	К	Н	К	Н	К	Н	К	Н	К	Н	К	Н	К	Н	К
В	В	С	С	Н	Н	В	В	С	С	Н	Н	В	В	С	С	Н	Н	В	В	С	С	Н	Н	В	В	С	С	Н	Н
15	55	66	42	19	3	27	71	68	28	5	1	14	60	63	35	23	5	12	50	58	45	30	5	23	53	48	46	29	1

С детьми подготовительных групп проводилась итоговая диагностика готовности к школе. По результатам: преобладание высокого и среднего уровня. Это показатель результативности образовательной деятельности в ГБДОУ.

Трудности в освоении образовательной деятельности возникли в конце учебного года, с марта по май 2020г., в связи с пандемией. В учреждении было организовано дистанционное обучение (средствами мессенджеров). Родители получали информацию в группах Viber и WhatsApp, а так же «ВКонтакте». В период самоизоляции, педагоги старались применять наиболее интересные и доступные формы; разрабатывали содержание обучающей деятельности в соответствии с ООПДО ГБДОУ, перспективным планированием группы, утвержденным тематическим планом и учитывая возрастные и индивидуальные особенности детей. В ходе организации дистанционного обучения, возникали определенные трудности, связанные с тем, что у многих родителей не хватало времени для занятий с детьми. В некоторых семьях были еще дети школьники, которым так же необходима была помощь. Были случаи незаинтересованности родителей в обучении детей.

Была организована обратная связь с родителями воспитанников: общение по телефону, средствами мессенджеров. В родительских чатах делились впечатлениями, проблемами, достижениями; публиковались фото.

Вывод: организация образовательного процесса в детском саду осуществляется в соответствии с годовым планированием, с основной образовательной программой ДОО, годовым календарным учебным графиком и планом образовательной деятельности. Количество и продолжительность образовательной деятельности, устанавливаются в соответствии с санитарно-гигиеническими нормами и требованиями.



В течение 2020 года, наши воспитанники успешно принимали участие в конкурсах, соревнованиях различного уровня:

Дата	Мероприятие	Документ	Кол-во	Организация
Сентябрь	Фестиваль «Светофор собирает друзей»	Сертификат	8	ГБУ НРЦРО
Октябрь	Окружной конкурс рисунков «Округ глазами детей»	Благодарственное письмо	7	ГБУК НАО «Клуб «Созвездие»
		Диплом участника	1	
		Диплом 2 место	1	
Декабрь	Региональный конкурс патриотической песни «Я люблю тебя, Россия!»	Диплом лауреата 2 степени	1	Департамент образования, культуры и спорта НАО
Май	Региональный конкурс рисунков «Великая Победа». Номинация «Семейный рисунок»	Грамота	2	НРЦРО
		Сертификат	4	

### Коррекционно – развивающая работа

В нашем ДОУ хорошо налажена система психолого – педагогического сопровождения детей с ОВЗ в условиях интегрированного и инклюзивного образования. Интеграция детей с особыми образовательными потребностями в группах общеразвивающей направленности предполагает одновременное использование нескольких форм организации образовательного процесса:

- в рамках этого направления в нашем детском саду функционирует - психолого – педагогический консилиум;
- психологическая служба;
- работает группа для детей с тяжелыми нарушениями речи;
- логопункт для детей, нуждающихся в коррекции речевого произношения;
- разрабатываются индивидуальные образовательные маршруты,
- осуществляется дифференцированный подход.

При организации данной работы практикуется система взаимодействия всех педагогов детского сада.

В рамках помощи воспитанников проводится: коррекционная работа с детьми с нарушениями речи, с задержкой психического развития, педагогически запущенными детьми, детьми — носителя-

ми негативных психических состояний (утомляемость, психическая напряженность, тревожность, нарушения сна), с нарушенными формами поведения органического генеза (гиперактивность, синдром дефицита внимания). Основная задача коррекционно-педагогической работы - создание максимально – комфортных условий для всестороннего развития ребенка с ОВЗ, с учетом индивидуальных, психофизиологических и интеллектуальных потребностей; в целях обогащения его социального опыта и гармоничного включения в коллектив сверстников. Формы работы – подгрупповая и индивидуальная.

В 2020 году в ДОУ функционировала речевая группа 5 вида для детей с ТНР -14 детей старшего – подготовительного возраста, логопункт, дети в ЗПР интегрированы в группы общеразвивающей направленности. С ними работает учитель – дефектолог. Для работы с детьми использовалась программа: Филичева Т.Б., Чиркина Г.В. Программа обучения и воспитания детей с фонетико-фонематическим недоразвитием.

При организации воспитательно – образовательного процесса учитываются психофизиологические особенности детей, создавая оптимальные психолого – педагогические условия правильного языкового и речевого развития воспитанников

Логопедическая группа формируется по результатам обследования психолого - медико-педагогической комиссии центра «ДАР». Списочный состав группы формируются из детей двух возрастов (старший и подготовительный) и речевого диагноза. Обычно это дети с речевым диагнозом "тяжелое нарушение речи" - т.е. с нарушением всех речевых компонентов: словаря, грамматического строя, звукопроизношения, связной речи, фонематического восприятия. В группе работа логопеда предполагает: коррекцию речевых нарушений; развитие речи; формирование процессов: внимания, памяти, мышления, восприятия, моторики; совершенствование интеллектуально-познавательной деятельности; развитие коммуникативных функций; подготовку к обучению грамоте.

Целью логопедической работы является:

- воспитание гуманной личности, всесторонне и гармонически развитого, эмоционально-благополучного и счастливого ребенка;
- социальная адаптация и интеграция имеющего речевое нарушение воспитанника в среду нормально развивающихся сверстников.

Задачами логопедической работы являются:

- своевременное выявление нарушений развития речи воспитанников;
- обеспечение дошкольникам с нарушениями речи комфортных во всех отношениях условий развития, воспитания и обучения, создание среды психолого-педагогической и речевой поддержки ребенка;
- проведение необходимой работы по профилактике и коррекции недостатков речевого развития у детей, обеспечение их эффективной общей и речевой подготовки к школе;

- повышение психолого-педагогической культуры и воспитательной компетентности родителей, побуждение их к сознательной деятельности по общему и речевому развитию дошкольников в семье. Успех в работе будет достигнут при тесном сотрудничестве учителя-логопеда, воспитателей логопедической группы и родителей (законных представителей). Всем детям заведены тетради для домашних заданий.

На логопункт так же были зачислены дети, имеющие рекомендации ПМПК центра «ДАР». На каждого зачисленного ребенка заведена речевая карта. Использовалась индивидуальная форма работы. Используются тетради для домашних заданий. Постоянно проводятся консультации и индивидуальные собеседования с родителями воспитанников. Тесная связь учителя – логопеда с воспитателями, дает хорошие результаты, т.к. даются рекомендации. Воспитатели включали в свою циклограмму индивидуальные занятия с этими детьми. Работа психологической службы обеспечивает создание условий для естественного психологического развития ребенка, индивидуальное сопровождение детей в период адаптации к детскому саду, коррекцию коммуникативной и познавательной сферы воспитанников.

Вывод: Образовательный процесс в ДОУ организован в соответствии с государственной политикой в сфере образования, ФГОС ДО, образовательными программами дошкольного образования.

### Воспитательная работа

Чтобы выбрать стратегию воспитательной работы, в 2020 году проводился анализ состава семей воспитанников.

Характеристика семей по составу

Содержание	Кол-во
1. Количество семей в ДОУ	224
Имеют одного ребенка до 18 лет	70
Имеют двух детей до 18 лет	114
Имеют трех и более детей до 18 лет	49
2. Количество детей посещающих ДОУ	239
Из полных семей	119
Из неполных семей	46
Из многодетных семей	49
Воспитывающихся в приемных семьях	2
Дети инвалиды	2
Дети с ОВЗ	25

Воспитательная работа строится с учетом индивидуальных особенностей детей, с использованием разнообразных форм и методов, в тесной взаимосвязи воспитателей, специалистов и родителей.

Детям из неполных семей уделяется большее внимание в первые месяцы после зачисления в Детский сад.

#### **Дополнительное образование**

В 2020 году в Детском саду работали кружки по направлениям:

- 1) художественно-эстетическое: «Бисеринка», «Очумелые ручки», «Оригами».
- 2) речевое: «Говоруша», «Гы-словечко, я – словечко», «Готовимся к письму»
- 3) физкультурно-спортивное: «Лыжная подготовка».
- 4) познавательное «Финансовая грамотность»

В дополнительном образовании задействовано 80% Детского сада.

#### **IV. Оценка функционирования внутренней системы оценки качества образования**

Концептуальные основания внутренней системы оценки качества образования определяются требованиями Федерального закона «Об образовании в Российской Федерации», а также ФГОС ДО, в котором определены государственные гарантии качества образования. Внутренняя оценка качества образования в ДОУ осуществляется в соответствии с Положением о внутренней оценке качества образования в ГБДОУ НАО «Детский сад «Кораблик» от 01.02.2016.

В нашем детском саду, для проведения внутреннего мониторинга качества образования разработаны локальные акты, критерии оценки качества образования; проводится самообследование организации: анализ условий, необходимых для реализации и освоения воспитанниками ОП ДО, что позволяет нам выявить:

- Степень удовлетворенности уровнем образовательных услуг всех участников образовательного процесса.
- Уровень освоения ОП ДО, дополнительных программ соответствующей направленности.
- Степень соответствия полученных результатов деятельности ДОО прогнозируемым результатам.
- Соответствие системы управления и контроля задачам развития ДОО.
- Продвижение позитивного имиджа ДОО (Благодарности, положительные отзывы в адрес ДОО).

Система оценки образовательной деятельности предполагает оценивание качества условий образовательной деятельности, обеспечиваемых ДОУ, включая психолого-педагогические, кадровые, материально-технические, финансовые, информационно-методические, управление ДОУ и т. д.

В ДОУ функционирует система психолого – педагогической оценки развития воспитанников. Есть специалисты, которые своевременно выявляют проблемы и оказывают помощь детям и являются членами ПМПК учреждения. (2 учителя – логопеда, 1- учитель дефектолог, педагог – психолог, социальный педагог).

Процесс внутренней системы оценки качества образования регулируется внутренними локальными актами, проводится в соответствии с годовым планированием с использованием качественного методического обеспечения. Результаты оценивания качества образовательной деятельности используются для корректировки образовательного процесса и условий образовательной деятельности и повышения качества образования.

Данные, полученные в результате контрольно-оценочных мероприятий, отражаются в отчёте о результатах самообследования, других отчётных документах ГБДОУ. Результаты внутренней оценки качества образования в ГБДОУ рассматриваются на Общем собрании коллектива, Педагогическом совете, совещаниях при заведующем, для анализа эффективности деятельности и определения перспектив развития ДОУ.

В ноябре 2020 года, было проведено анкетирование родителей «Ваше мнение о работе ДОУ», с целью выяснения мнение родителей о работе ДОУ, для планирования деятельности на новый учебный год, с учетом выявленных ошибок и предложений.

В анкетировании приняли участие 79 респондентов.

В ходе анализа анкет было выявлено:

- положительное отношение к педагогам ДОУ, оценка квалификационных качеств, доброе и уважительное отношение к воспитанникам отметили -80 % опрошенных;
- удовлетворенность питанием и качеством предоставляемых услуг – 89%;
- состояние материально – технического обеспечения – 70%;
- санитарные условия – 95%.

Вывод: В ДОУ создана функциональная, соответствующая законодательным и нормативным требованиям внутренняя система оценки качества, позволяющая своевременно корректировать различные направления деятельности ДОУ.

Мониторинг качества образовательной деятельности в 2020 году показал хорошую работу педагогического коллектива по всем показателям.

Воспитанник подготовительных групп имеют высокие показатели готовности к школьному обучению.

#### **V. Оценка кадрового обеспечения**

Детский сад укомплектован сотрудниками на 100 процентов согласно штатному расписанию. Всего работают: 81 человек. Педагогический коллектив Детского сада насчитывает 27 специалистов:

Педагоги	Количество
Воспитатели	21
Учитель - дефектолог	1
Учитель - логопед	2

Социальный педагог	1
Педагог - психолог	1
Инструктор ФИЗО	1

Соотношение воспитанников, приходящихся на 1 взрослого:

- воспитанник/педагоги – 1/8;
- воспитанники/все сотрудники – 2,9/1.

Для педагогов нашего детского сада разработана система повышения квалификации:

-воспитатели и специалисты постоянно занимаются своим самообразованием. В учреждении стало традицией проводить свои педагогические чтения по темам самообразования, в июне месяце.

- участие в различных конкурсах и олимпиадах, проходят дистанционное тестирование.
- курсы повышения квалификации в 2020 году прошли 11 педагогов.

В нашем детском саду разработана программа методического сопровождения, ориентированная на формирование мотивационной, когнитивной и деятельностной готовности педагогов ДООУ к реализации ФГОС ДО. Регулярно работала творческая группа педагогов по реализации ФГОС ДО.

Методическая работа в ДООУ направлена на повышении профессиональной компетентности педагога в вопросах совершенствования образовательного процесса и создание такой образовательной среды, в которой полностью будет реализован творческий потенциал каждого педагога, всего педагогического коллектива и повышение качества образовательного процесса ДООУ.

Для повышения квалификации педагогов нашего детского сада, разработана система мероприятий, направленных на обучение педагогов в ДООУ:

*-Традиционные форм обучения:* консультации, семинары, собеседования, круглые столы, семинары - практикумы, педагогические советы, анкетирование; консультации разных форм: индивидуальные, групповые;

курсы повышения квалификации, дистанционное обучение; организация работы «Школы молодого педагога и т.п.

*-Организационные формы, развивающие самостоятельное творчество педагогов:* разработка творческих материалов, работа над проектами; смотры-конкурсы, открытые просмотры деятельности, взаимопосещения; мастер – классы, работа в творческих группах; представление своего опыта на мероприятиях различного уровня.

В нашем ДООУ регулярно ведется работа по поддержке развития кадрового потенциала:

- комфортная творческая атмосфера и доброжелательный микроклимат в коллективе;
- общая мотивация сотрудников на положительный результат;
- гибкое реагирование на возникающие проблемы

- использование как традиционных, так и интерактивных форм и видов работы с кадрами.

Для прохождения аттестации разработаны мероприятия:

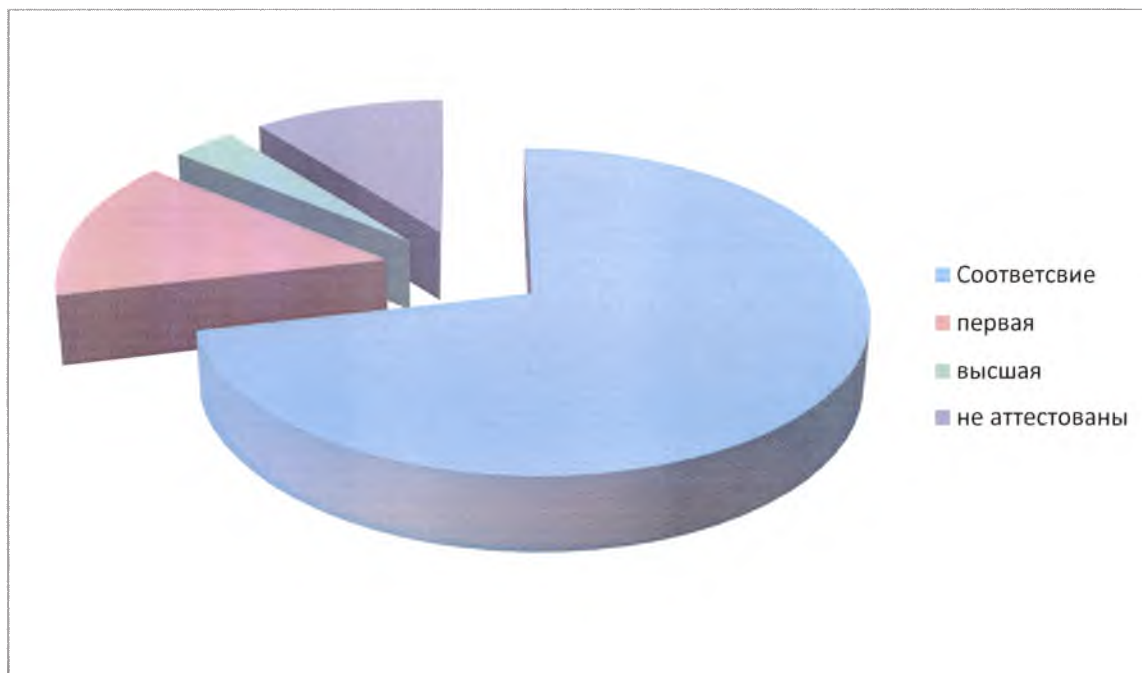
- положения: для прохождения аттестации на соответствие занимаемой должности и об аттестационной комиссии ДОУ;
- создана аттестационная комиссия;
- есть план – график прохождения аттестации педагогами.

На 2020 год педагогические работники прошли аттестацию и получили:

- высшую квалификационную категорию – 1 учитель - логопед;
- первую квалификационную категорию – 8 воспитателей
- на соответствие занимаемой должности – 9 человек
- не аттестованы – 3 (после декретного отпуска)

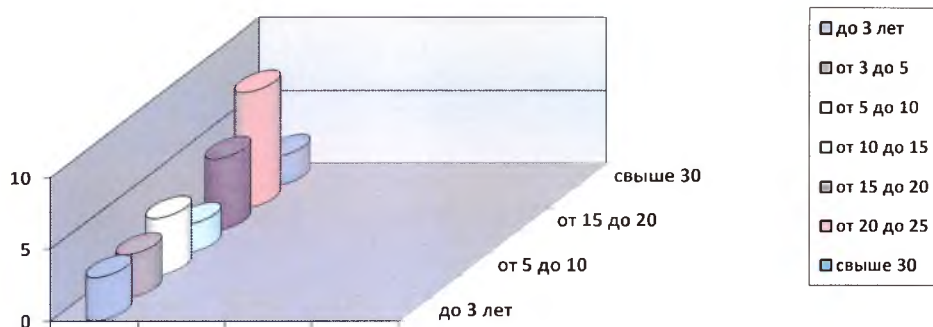
Диаграмма с характеристиками кадрового состава детского сада

#### *Категорийность педагогов:*



**По стажу работы педагогический коллектив делится:**

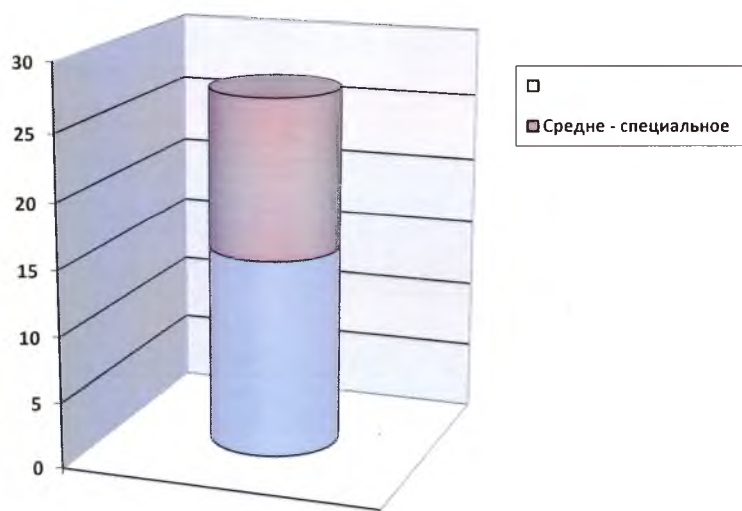
До 3-х лет -3 педагога  
От 3-х до 5 лет -3 педагогов  
От 5 до 10 лет -4 педагогов  
От 10 до 15 лет -2 педагога  
От 15 до 20 лет – 5 педагога  
От 20 до 25 лет -8 педагога  
Свыше 30 лет –2 педагогов



**Уровень образования педагогических кадров**

Высшее педагогическое-15

Средне – профессиональное -12





**Достижения наших педагогов в 2020 году:**

Дата	Мероприятие	Документ	Кол-во	Организация
Август 2019	За достижения в работе	Почетная грамота	1	Министерство образования РФ
		Грамота	2	Собрание депутатов НАО
Сентябрь 2019	За достижения в работе	Почетная грамота	3	ДОКиС НАО
		Благодарность	1	ДОКиС НАО
		Диплом	1	ГБУ НРЦРО
Декабрь	Окружной творческий смотр – конкурс на лучшую разработку дидактического средства развития ребенка в технологии «Бизиборд»	Благодарственное письмо	6	ГБУ НРЦРО
Май 2020	Всероссийский конкурс «Я- воспитатель»	Диплом 1 степени	1	ВИМЦ им. М.В. Ломоносова
	Региональная олимпиада «Время знаний» для специалистов по физической культуре	Сертификат	1	ГБУ НРЦРО
	Конкурс презентаций дидактических игр «Мы играем, речь развиваем» среди педагогов г. Нарьян - Мара	Диплом	1	ГБДОУ НАО «ЦРР-ДС «Радуга»

**VI. Оценка учебно-методического и библиотечно-информационного обеспечения**

Образовательная деятельность в ДОУ строится в соответствии с образовательными программами, которые поддерживаются учебно - методическим комплектом материалов, средств обучения

и воспитания, с постепенным усложнением для всех возрастных групп. Методические пособия содержат возрастные характеристики детей, методику и описания инструментария диагностики личного развития детей, конспекты мероприятий с вопросами, заданиями, играми, обеспечивающими социально-коммуникативное, познавательное, речевое, художественно - эстетическое и физическое развитие дошкольников.

Каждая группа обеспечена полным учебно - методическим комплексом пособий, демонстрационным материалом в соответствии с реализуемой образовательной программой «От рождения до школы» Н. Е. Вераксы, Т. С. Комаровой, М. А. Васильевой.

В детском саду библиотека является составной частью методической службы.

В методическом кабинете имеется библиотека детской художественной литературы по темам: «Рассказы детям обо всем на свете (энциклопедии, справочный материал...), «Сказки русские, народные, авторские, зарубежные», «Стихи», «Стихи, рассказы, повести о природе, животных», а так же методической литературы. В кабинете в достаточной мере имеются методические пособия, демонстрационные материалы, подобранные в соответствии с образовательной программой для всех возрастных групп, по всем образовательным областям. Имеются журналы для повышения самообразования педагогов и организации образовательной деятельности с обучающимися. Оформлена подписка на электронный журнал «Справочник старшего воспитателя».

В 2020 году Детский сад пополнил учебно-методический комплект к примерной общеобразовательной программе дошкольного образования «От рождения до школы» в соответствии с ФГОС. Приобрели наглядно-дидактические пособия:

- серии по развитию речи «Мир в картинках», «Тематический словарь в картинках», «Рассказы по картинкам», «Искусство детям»; «Рассказ по серии картин»
- картины для рассматривания, плакаты;
- рабочие тетради для обучающихся из сери «Семь гномов».

Оборудование и оснащение методического кабинета достаточно для реализации образовательных программ. В методическом кабинете созданы условия для возможности организации совместной деятельности педагогов. Имеется выход в сети интернет.

## **VII. Оценка материально-технической базы**

Детский сад расположен в двух зданиях: трехэтажное кирпичное здание по улице Ленина, д.23 и одноэтажное деревянное здание (ясли) по улице Заводская, д.9.

В Детском саду сформирована материально-техническая база для реализации образовательных программ, жизнеобеспечения и развития детей. В Детском саду оборудованы помещения (два здания):

- групповые помещения – 11;

- кабинет заведующего – 1;
- методический кабинет – 1;
- музыкальный зал – 2;
- физкультурный зал – 1;
- пищеблок – 2;
- прачечная – 1;
- медицинский кабинет – 2;
- кабинет логопеда -1;
- кабинет дефектолога-1
- кабинет кружковой работы -1
- кабинет специалистов -1
- костюмерная -1

При создании предметно-развивающей среды воспитатели учитывают возрастные, индивидуальные особенности детей своей группы. Оборудованы групповые комнаты, включающие игровую, познавательную, обеденную зоны.

Для обеспечения безопасного пребывания детей, во всех помещениях установлена противопожарная электронная система. Для всех помещений имеется схема эвакуации. Комплексная безопасность в образовательном учреждении рассматривается как совокупность мер и мероприятий, осуществляемых во взаимодействии с органами власти, правоохранительными структурами, другими вспомогательными службами и общественными организациями, обеспечения безопасного функционирования образовательного учреждения, а также готовности сотрудников и обучающихся к рациональным действиям в чрезвычайных ситуациях.

В ДОУ реализуются Паспорт антитеррористической защищенности и Паспорт комплексной безопасности, где определены системы оборудования для обеспечения безопасности всех участников образовательного процесса и системы передачи сигналов для быстрого реагирования служб безопасности;

Безопасность дошкольного учреждения является приоритетной в деятельности администрации ДОУ и педагогического коллектива и обеспечивается в рамках выполнения обязательных мероприятий по организации работы по охране труда:

-подготовка дошкольного учреждения к новому учебному году. Проверка исправности инженерно-технических коммуникаций, игрового оборудования на участке, оборудования и принятие мер по приведению их в соответствие с действующими стандартами, правилами и нормами по охране труда;

-подписание акта о приемке дошкольного учреждения к новому учебному году;

- утверждение должностных обязанностей по обеспечению безопасности жизнедеятельности для педагогического коллектива и инструкции по охране труда для технического персонала образовательного учреждения;
- назначение приказом ответственных лиц за соблюдением требований охраны труда в группах, залах, кабинетах, и других помещениях;
- проведение мероприятий с родителями и педагогами по рассмотрению вопросов обеспечения безопасности жизнедеятельности обучающихся и сотрудников;
- обеспечение выполнения директивных и нормативных документов по охране труда, предписаний органов управления образованием, государственного надзора и технической инспекции труда;
- обучение сотрудников учреждения по охране труда;
- обеспечение специальной одеждой сотрудников;
- проверка наличия (обновление) инструкций по охране труда и наглядной информации на стендах;
- контроль за безопасностью используемых в образовательном процессе оборудования, технических и наглядных средств обучения;
- контроль за санитарно-гигиеническим состоянием групп, зала, кабинетов и других помещений, в соответствии с требованиями норм и правил безопасности жизнедеятельности;
- разработка планов мероприятий с обучающимися по правилам безопасности, в рамках реализуемой программы «Основы безопасности детей дошкольного возраста»;
- обеспечение безопасности обучающихся при организации образовательной деятельности;
- проведение водного инструктажа по охране труда с вновь поступающими на работу лицами;
- инструктаж на рабочем месте с сотрудниками образовательного учреждения;
- инструктаж с обучающимися в группах, зале.

Для осуществления образовательного процесса в ДОО создана полифункциональная развивающая предметно - пространственная среда, отвечающая требованиям ФГОС ДО.

Развивающая предметная среда оборудована с учётом возрастных особенностей детей. Игровые и наглядные пособия, учебные материалы соответствуют современным психолого-педагогическим требованиям.

Групповые помещения обеспечены современной мебелью, игровым оборудованием, дидактическим материалом, развивающими играми в достаточном количестве, в соответствии с возрастом детей и ФГОС ДО. Оборудование легко трансформируется, оно полифункционально и безопасно в ис-

пользовании. Развивающая среда групп постоянно обновляется в соответствии с комплексно-тематическим планированием педагогов.

Развивающая предметно - пространственная среда обеспечивает все условия для организации разнообразных видов детской деятельности, с учетом интересов детей и возрастных особенностей.

Созданные необходимые условия использования информационно-коммуникационных технологий (ИКТ) помогают педагогам активно создавать и использовать в совместной образовательной деятельности инновационные образовательные продукты.

Материально-технические условия пребывания детей в ГБДОУ обеспечивают высокий уровень коррекционной работы, интеллектуального и эмоционально-личностного развития детей.

Вывод: Материально-техническое состояние Детского сада и территории соответствует действующим санитарно-эпидемиологическим требованиям к устройству, содержанию и организации режима работы в дошкольных организациях, правилам пожарной безопасности, требованиям охраны труда.

Результаты анализа показателей деятельности организации

Данные приведены по состоянию на 31.12.2020

Показатели	Единица измерения	Количество
<b>Образовательная деятельность</b>		
Общее количество воспитанников, которые обучаются по программе дошкольного образования в том числе обучающиеся:	Человек	236
– в режиме полного дня (8–12 часов)		207
– в режиме кратковременного пребывания (3–5 часов)		29
– в семейной дошкольной группе		0
– по форме семейного образования с психолого-педагогическим сопровождением, которое организует детский сад		0
Общее количество воспитанников в возрасте до трех лет	Человек	78
Общее количество воспитанников в возрасте от трех до восьми лет	Человек	158
Количество (удельный вес) детей от общей численности воспитанников, которые получают услуги присмотра и ухода, в том числе в группах:	Человек (процент)	
– 8–12-часового пребывания		207 (87%)
– 12–14-часового пребывания		0 (0%)
– круглосуточного пребывания		0 (0%)
Численность (удельный вес) воспитанников с ОВЗ от общей численности воспитанников, которые получают услуги:	Человек (процент)	
– по коррекции недостатков физического, психического развития		27(11 %)
– обучению по образовательной программе дошкольного образования		0 (0%)
– присмотру и уходу		0 (0%)
Средний показатель пропущенных по болезни дней на одного воспитанника	День	15

Показатели	Единица измерения	Количество
Общая численность педработников, в том числе количество педработников:	Человек	27
– с высшим образованием		15
– высшим образованием педагогической направленности (профиля)		15
– средним профессиональным образованием		12
– средним профессиональным образованием педагогической направленности (профиля)		12
Количество (удельный вес численности) педагогических работников, которым по результатам аттестации присвоена квалификационная категория, в общей численности педагогических работников, в том числе:	Человек (процент)	9 (33%)
– с высшей		1 (3%)
– первой		8 (30%)
Количество (удельный вес численности) педагогических работников в общей численности педагогических работников, педагогический стаж работы которых составляет:	Человек (процент)	
– до 5 лет		8 (30%)
– больше 30 лет		8 (30%)
Количество (удельный вес численности) педагогических работников в общей численности педагогических работников в возрасте:	Человек (процент)	
– до 30 лет		10 (37%)
– от 55 лет		6 (22%)
Численность (удельный вес) педагогических и административно-хозяйственных работников, которые за последние 5 лет прошли повышение квалификации или профессиональную переподготовку, от общей численности таких работников	Человек (процент)	33 (100%)
Численность (удельный вес) педагогических и административно-хозяйственных работников, которые прошли повышение квалификации по применению в образовательном процессе ФГОС, от общей численности таких работников	Человек (процент)	28 (100%)

Показатели	Единица измерения	Количество
Соотношение «педагогический работник/воспитанник»	Человек/человек	8/1
Наличие в детском саду:	Т Да/не	
– музыкального руководителя		Да
– инструктора по физической культуре		Да
– учителя-логопеда		Да
– логопеда		Да
– учителя-дефектолога		Да
– педагога-психолога		Да
<b>Инфраструктура</b>		
Общая площадь помещений, в которых осуществляется образовательная деятельность, в расчете на одного воспитанника	Кв. м	7,2
Площадь помещений для дополнительных видов деятельности воспитанников	Кв. м	372
Наличие в детском саду:	Т Да/не	
– физкультурного зала		Да
– музыкального зала		Да
– прогулочных площадок, которые оснащены так, чтобы обеспечить потребность воспитанников в физической активности и игровой деятельности на улице		Да

Анализ показателей указывает на то, что Детский сад имеет достаточную инфраструктуру, которая соответствует требованиям СП 2.4.3648-20 «Санитарно-эпидемиологические требования к организациям воспитания и обучения, отдыха и оздоровления детей и молодежи» и позволяет реализовывать образовательные программы в полном объеме в соответствии с ФГОС ДО.

Детский сад укомплектован достаточным количеством педагогических и иных работников, которые имеют высокую квалификацию и регулярно проходят повышение квалификации, что обеспечивает результативность образовательной деятельности.

С целью дальнейшей оптимизации воспитательно – образовательной работы в ГБДОУ НАО «Дет-



ский сад «Кораблик» планируется:

1. Сохранение, укрепление и охрана здоровья воспитанников детского сада.
2. Обеспечение поэтапного повышения квалификации педагогов дошкольного учреждения.
3. Повышение уровня профессиональной компетентности и мастерства педагогов по речевому развитию и познавательно – исследовательской деятельности дошкольников.
4. Обновление комплекта программно – методического обеспечения в соответствии с ФГОС ДО.