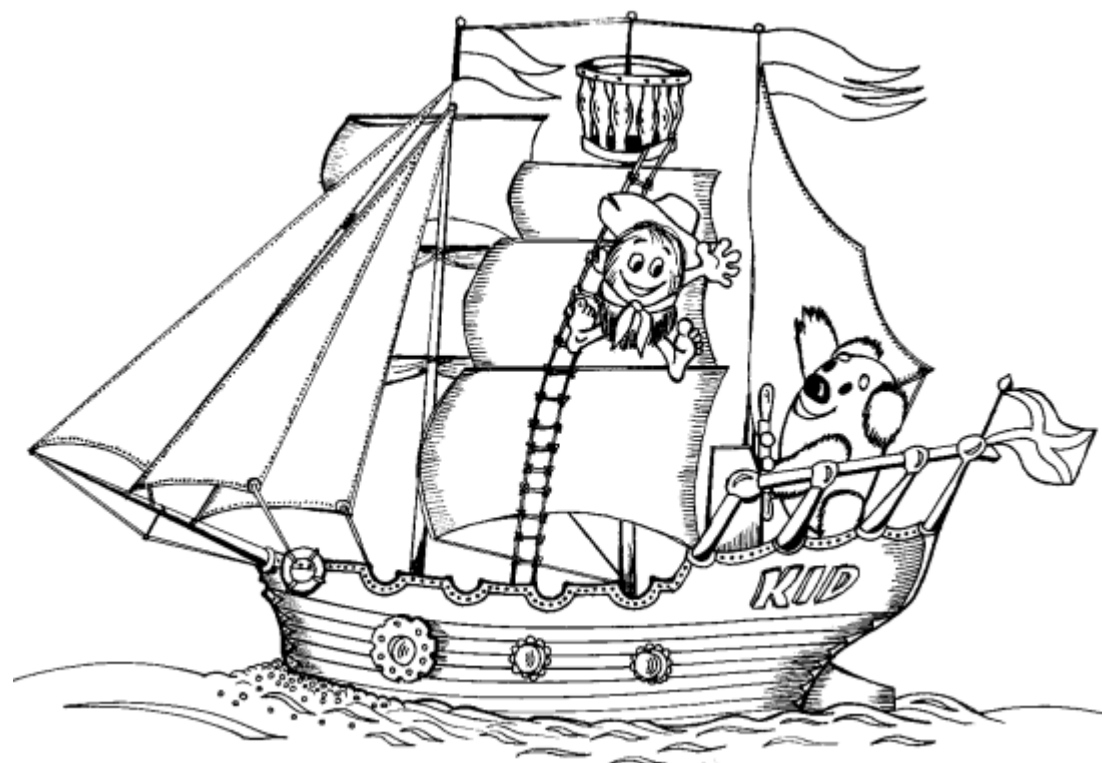


МУНИЦИПАЛЬНОЕ БЮДЖЕТНОЕ ДОШКОЛЬНОЕ ОБРАЗОВАТЕЛЬНОЕ УЧРЕЖДЕНИЕ «ДЕТСКИЙ САД
КОМБИНИРОВАННОГО ВИДА № 62 г. НАРЬЯН-МАР»



Отчет о результатах самообследования муниципального
бюджетного дошкольного образовательного учреждения
«Детского сада комбинированного вида № 62 г. Нарьян –
Мара» за 2013-2014 учебный год

Г. Нарьян – Мар 2014г.

Разделы:

1. Общая характеристика МБ ДОУ и условий его функционирования

- 1.1. Характеристика социальных условий
- 1.2. Режим работы МБ ДОУ
- 1.3. Обеспечение безопасности

2. Сведения о численности воспитанников

- 2.1. Распределение воспитанников по группам
- 2.2. Сохранение контингента воспитанников

3. Структура образовательного учреждения и система его управления

- 3.1. нормативно – правовое обеспечение управления МБ ДОУ
- 3.2. формы и структура управления МБ ДОУ
- 3.3. вопросы руководства и контроля

4. Условия осуществления воспитательно-образовательного процесса

- 4.1. структура организации образовательного процесса
- 4.2. материально – техническая база
- 4.3. кадровое обеспечение
- 4.4. данные об аттестации педагогических кадров

5. Финансово- экономическое обеспечение функционирования и развития МБ ДОУ

- 5.1. распределение объема средств МБ ДОУ на текущие расходы

6. Состояние здоровья детей

- 6.1. данные о заболеваемости
- 6.2. заболевания в процентном соотношении
- 6.3. организация полноценного сбалансированного питания
- 6.4. система физкультурно-оздоровительной работы с детьми

7. Содержание воспитательно-образовательного процесса

- 7.1. характеристика реализуемых образовательных программ
- 7.2. задачи работы МБ ДОУ в 2012-2013 учебном году и их решение в отчетный период

8. Результаты работы МБ ДОУ по улучшению качества образования

- 8.1. результаты мониторинга освоения воспитанниками программы
- 8.2. творческие достижения педагогического коллектива
- 8.3. данные социологического опроса по качеству образования; формы сотрудничества с семьей

9. Социальная активность и социальное партнерство МБ ДОУ

10. Основные проблемы МБ ДОУ

11. Основные направления развития МБ ДОУ в ближайшей перспективе

1. Общая характеристика МБ ДОУ и условий его функционирования

1.1.1. Социальные условия ДОУ:

Полное наименование ДОУ: муниципальное бюджетное дошкольное образовательное учреждение «Детский сад комбинированного вида №62 г. Нарьян-Мара»

Сокращенное наименование ДОУ МБ ДОУ «Детский сад №62»

Тип, вид ДОУ детский сад комбинированного вида

Почтовый адрес ДОУ: 166000, НАО, г. Нарьян-Мар, ул. Ленина д.23

Электронный адрес ДОУ: ksadik@yandex.ru

Адрес сайта ДОУ: ds62.edu-nao.ru

1.1.2. Наличие Устава ДОУ:

- дата регистрации Устава 26 декабря 2011г.

- свидетельство о регистрации 2108383011450

1.1.3. Лицензирование ДОУ:

№ лицензии	Дата выдачи	Срок действия	Дата окончания
4999	21 мая 2012г.	бессрочно	-

1.1.4. Аккредитация ДОУ:

Дата	Свидетельство №	Категория	Срок действия
14.04.2010	2565	2-я категория	5 лет

1.1.5. Фамилия, имя, отчество руководителя Плотникова Светлана Руслановна

1.1.6. Количество зданий 2, общая площадь каждого здания ул. Ленина д.23 – 1645,4 кв.м., ул. Заводская д.9 – 679,8 кв.м.

1.1.7. Назначение зданий ведение образовательной деятельности

1.1.8. Здание построено ул. Ленина д.23 – типовое, ул. Заводская д.9 - приспособленное

1.1.9. Год постройки зданий ул. Ленина д.23 – 1984г., ул. Заводская д.9 – 1930г.

(с указанием основания)

1.1.10. Дата создания ДОУ 29.12.1993г., на основании постановления главы Администрации г. Нарьян-Мара №976 (постановление, приказ или архивная справка)

1.1.11. Юбилей ДОУ в 2013 - 2014 учебном году (какой, возможная дата празднования) 29.12.2018г.

1.1.12. Создание развивающей среды в ДОУ: разнообразная, изменения посредством перестановки игровых зон, внесения новых игр, наглядности

Детский сад расположен в экологически чистом районе с развитой инфраструктурой. Рядом с детским садом находятся социально значимые объекты: МБ ДОУ «Радуга», МОСШ №1, почта, телеграф, Детско-юношеский центр «Лидер», Культурно – досуговый центр «Арктика», Дом детского творчества, сеть магазинов.

Территория детского сада огорожена металлическим забором высотой 1,6м, по периметру частичное озеленение, вдоль забора, в основном ива, ель, береза, рябина, смородина, травяное покрытие. По всему периметру установлены фонари освещения. На территории расположены прогулочные участки, по количеству групп, на каждой площадке имеется деревянный настил, так же имеются: беседки (веранды). Участки оснащены стационарным игровым оборудованием: горки – 4 шт. для старшего возраста (металлические), 2 шт. для младшего возраста (деревянные), качели с тентом – 4 шт., качели балансир – 12 шт., домики-беседки – 4 шт., столы, скамейки – 7 комплектов, песочницы с крышкой – 6 шт., качели на пружине – 6 шт., карусели – 3 шт., детский игровой комплекс «Кораблик», детский игровой комплекс «мини» - 2 шт., игровой комплекс «автобус», имеется площадка грунтовая с ямой для прыжков, беговая дорожка. Спортивный комплекс с набором оборудования для перелезания, подтягивания, висов, имеется оборудование для метания, бревно гимнастическое для равновесия, змейка. На территории имеется хозяйственная зона. В летнее время года высаживается огород, разбиваются клумбы и цветники.

Проектная мощность 8 групп (ул. Ленина д.23) и 4 (ул. Заводская д.9).

В МБ ДОУ функционирует 12 групп, из них:

1- группа раннего возраста;

2-первые младшие;

1 –группа кратковременного пребывания;

2-вторые младшие возрастной нормы;

1-средняя возрастной нормы;

1-старшая возрастной нормы;

2-подготовительные возрастной нормы;

1- коррекционная группа V вида для детей с нарушениями речи (логопедическая);

1- коррекционная группа VII вида компенсирующей направленности;

Деятельность педагогического коллектива направлена на достижение современного качественного образования детей.

Приоритетные направления деятельности МБ ДОУ № 62:

- оздоровительное;

- коррекционно-развивающее;

- социально-личностное развитие.

1. 2. Режим работы ДОУ:

Режим работы МДОУ и длительность пребывания детей определяется Уставом МДОУ.

- Начало работы Учреждения (прием детей от родителей (законных представителей) – 7.00 часов. Окончание работы Учреждения (уход детей с родителями (законными представителями) – 19.00 часов. Выходные дни: суббота и воскресенье. Нерабочие дни: установленные праздничные дни. Санитарный день: 1 раз в квартал.
- Длительность пребывания воспитанников в Учреждении устанавливается Учредителем и составляет 12 часов. В летние месяцы по решению Учредителя может временно устанавливаться режим кратковременного пребывания (до 5 часов), сокращенного пребывания (8 – 10 часов); временно закрываться на ремонтные работы для подготовки Учреждения к новому учебному году. Длительность пребывания детей в группе кратковременного пребывания: 1-я смена -5 часов; вторая смена -4 часа.

- Порядок и режим посещения ребенком Учреждения соответствует режиму работы Учреждения.

1.3. Обеспечение безопасности:

Главной целью по охране труда в детском саду является создание и обеспечение здоровых и безопасных условий труда, сохранение жизни и здоровья воспитанников и работающих в процессе труда, воспитания и организованного отдыха, создание оптимального режима труда обучения и организованного отдыха. В наличии имеется документация: акт готовности к новому учебному году 01.08.2013г. (Заводская 9), 29.09.2013г. (Ленина 23), приказ по учреждению об охране труда и соблюдении техники безопасности №49 от 29.08.2013г

На обеспечение безопасной деятельности учреждения, охраны жизни и здоровья детей направлены все усилия работников детского сада. Комплексная система безопасности ДОО объединяет направления, которые системно создают условия обеспечивающие возможность не только ликвидировать, но и предупредить возникновение источника угрозы.

В детском саду разработан Паспорт безопасности (антитеррористической защищенности), согласован с начальником УВД и начальником отдела ГО и ЧС.

1. Установлена «тревожная кнопка» экстренного вызова милиции.
2. Установлена автоматическая система пожарной безопасности объекта.
3. Охраняют ДОО: дневной охранник и ночные сторожа.
4. Разработан план организационных мероприятий по улучшению условий, охраны труда, здоровья.
5. Установлена система видеонаблюдения по всему периметру здания и коридоры внутри здания.

Разработан перспективный план работы с детьми в рамках занятий по ОБЖ, сделана подборка конспектов занятий по ОБЖ, оформлены консультации для родителей по формированию здорового образа жизни. С воспитанниками дошкольного учреждения в системе проводятся занятия по ОБЖ (используются формы проведения с учетом возрастных особенностей детей), игры по охране здоровья и безопасности, направленные на воспитание у детей сознательного отношения к своему здоровью и жизни. В ДОО имеются информационные стенды, в которых помещается информация для родителей о детских заболеваниях, мерах их предупреждения, профилактических мероприятий по детскому дорожно-транспортному травматизму, чрезвычайных ситуациях.

Комиссией по охране труда, составляются акты осмотра детских площадок, других помещений для работы с детьми, ежедневно ответственными лицами осуществляется контроль с целью своевременного устранения причин, несущих угрозу жизни и здоровью воспитанников и работников:

- безопасная среда (закреплённые шкафы, стеллажи; отсутствие ядовитых и колючих растений; безопасное расположение растений в группе; оборудование помещений, где находятся дети, с соблюдением мер противопожарной безопасности);
- правильное хранение различных материалов, медикаментов (ножницы, иголки находятся в недоступном для детей месте, соответствуют требованиям; лекарства находятся только в аптечке, аптечка в недоступном для детей месте; моющие средства находятся так же в недоступном для детей месте);
- мебель, подобранная по росту детей; маркировка мебели;
- маркировка постельного белья и полотенец;
- правильное освещение;

- психологическая безопасности личности ребёнка. Внедрение системы психологического сопровождения осуществляется в МБДОУ в специально организованной деятельности, совместной деятельности педагога, родителя и ребёнка.

В ДОУ проводятся все необходимые мероприятия по соблюдению правил пожарной безопасности, охране труда, профилактике травматизма.

Вся работа по обеспечению безопасности участников образовательного процесса четко планируется, прописываются планы мероприятий на календарный год по пожарной безопасности, гражданской обороне и предупреждению чрезвычайных ситуаций. Издаются приказы, работает комиссия по охране труда, назначены ответственные по пожарной безопасности, члены эвакуационной группы в случае ЧС. Все предписания контролирующих органов своевременно исполняются.

Имеются инструкции, определяющие действия персонала, и планы пожарной эвакуации людей. ДОУ укомплектовано необходимыми средствами противопожарной безопасности.

В детском саду систематически проводятся эвакуационные занятия, согласно утвержденным планам, на которых отрабатываются действия всех работников ДОУ и воспитанников на случай возникновения чрезвычайной ситуации. Постоянно выполняются мероприятия по предписанию Госпожнадзора. Выделено средств на противопожарные мероприятия в 2013 – 2014 году 96000 рублей. В отчетном году израсходовано 34280 рублей. В здании имеется: система пожарной сигнализации – громкоговоритель; дымовые датчики, противопожарные двери. Наличие огнетушителей: план 27 факт 27.

- Система безопасности ДОУ функционирует бесперебойно, находится в постоянном развитии, подвергается систематическому контролю со стороны органов государственного и общественного управления.
- Во всех группах и помещениях ДОУ санитарно-гигиенические требования выполняются, имеется вся необходимая документация по ОТ и ТБ. При организации образовательного процесса санитарно-гигиенические нормы соблюдаются.
- В ДОУ осуществляется постоянный контроль за состоянием условий для обеспечения безопасности жизнедеятельности сотрудников и воспитанников. Производственный и детский травматизм отсутствуют.

Вывод: в детском саду функционирует комплексная система безопасности.

2. Сведения о численности воспитанников

2.1. Мощность учреждения:

- количество мест по проекту 140, 45
- по санитарным нормам (со ссылкой на заключение СЭС) 140, 45
- количество воспитанников по Уставу 140
- наполняемость групп:

группа	количество групп	возраст детей	наполняемость на 01.06.2014	на	наполняемость на 01.09.2014 (план)
1	2	3	4		5

ранний возраст	1/1	с 1,5 до 2 лет	15/15	/15
первый младший возраст	2/1	с 2 до 3 лет	31/15	49/15
второй младший возраст	2	с 3 до 4 лет	44	44
средний возраст	1	с 4 до 5 лет	20	44
старший возраст	1	с 5 до 6 лет	22	21
подготовительный возраст	2	с 6 до 7 лет	44	22
старше-подготовительный возраст	1	с 5 до 6 лет с 6 до 7 лет	14	12

Численность воспитанников МБ ДОУ «Детского сада № 62» на 01.09. 2013 г. – **220 ребенка**

№	Возраст	Название группы	Количество детей
	С 1,6 до 2	«Неваляшки»	15
	С 2 до 3	«Пчелки»	15
	С 2 до 3	«Солнышки»	15
	С 1,6 до 3	«Капельки»-группа кратковременного пребывания	30
	С 3 до 4	«Колокольчики»	22
	С 3 до 4	«Одуванчики»	22
	С 4 до 5	«Ромашки»	21
	С 5 до 6	«Цветик – семицветик»	22
	С 6 до 7	«Васильки»	22
	С 6 до 7	«Незабудки»	22
	С 4 до 7	«Подсолнушки» -речевая группа V вида	14

количество групп	11	220
------------------	----	-----

2.2. Показатели выпуска детей в школу:

2013-2014 учебный год		план на 2014-2015 учебный год	
дети группы возрастной нормы	дети группы компенсирующей направленности	дети группы возрастной нормы	дети группы компенсирующей направленности
30	16	10	19

2.3. Количество детей-инвалидов в ДОУ: 4

2.4. Количество детей с ограниченными возможностями здоровья: 29

наличие коррекционных групп -2, основание для открытия данных групп рекомендация ПМСС «ДАР», приказ № 390 от 30.10.2008г. Управления образования, молодежной политики и спорта Администрации МО «Городской округ»Город Нарьян-Мар», лицензия на образовательную деятельность, вид ДОУ – «комбинированного вида»

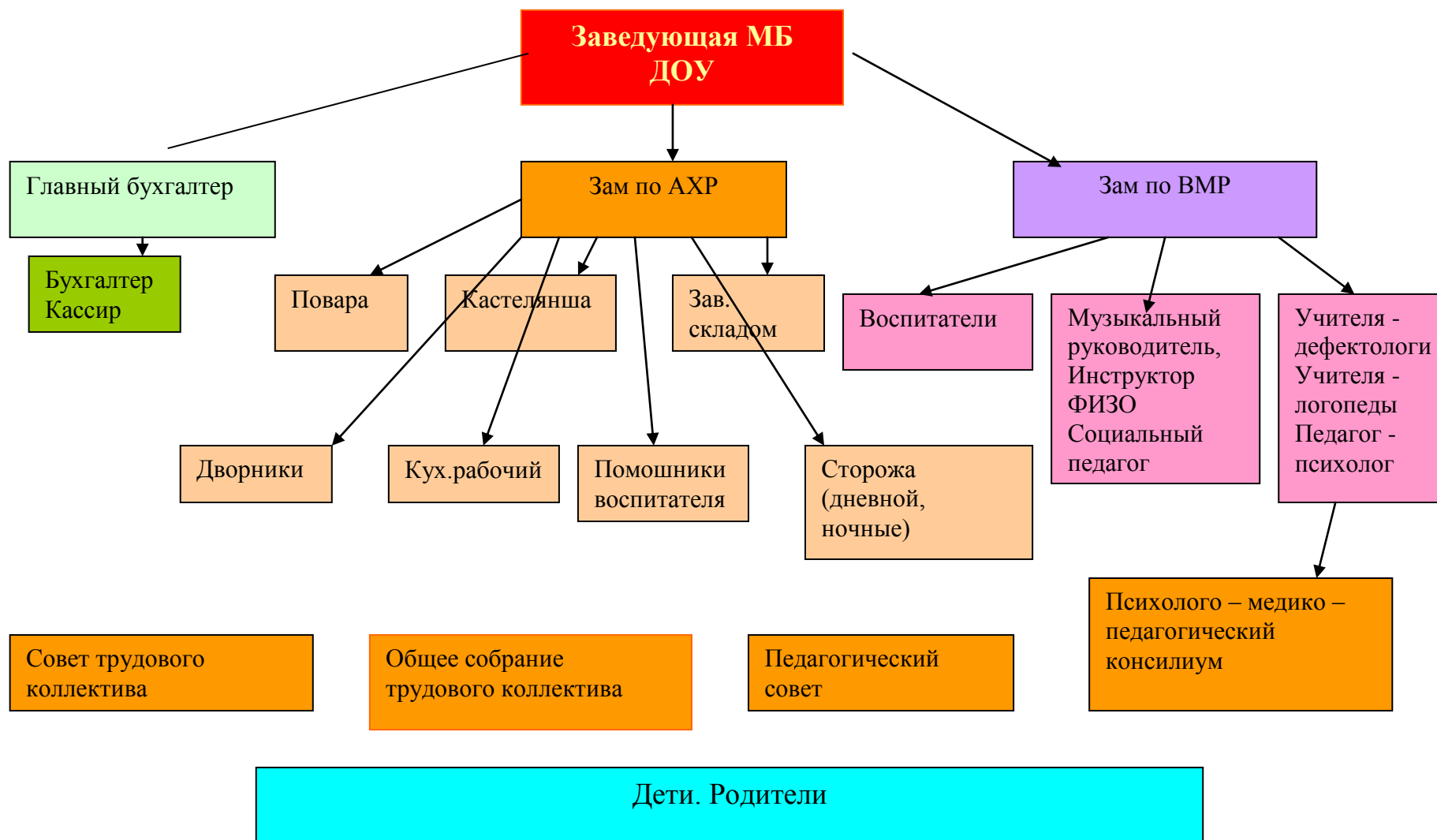
-наличие групп для детей с ограниченными возможностями - 2

2.5. Выбытие воспитанников 36

Показатель	ранний возраст	первый младший возраст	второй младший возраст	средний возраст	старший возраст	подготовительный возраст	группа компенсирующей направленности
Выбыло всего	8	12	7	4	3	2	-
в другие дошкольные образовательные учреждения г. Нарьян-Мара	8	12	7	2	3		
за пределы г. Нарьян-Мара						2	

Перевод в другие учреждения производился по причине местожительства.

3. Структура образовательного учреждения и система его управления



3.1. Нормативно – правовое обеспечение управления ДОУ

Структура управления МБ ДОУ осуществляется в соответствии Федеральным Законом «Об образовании в Российской Федерации № 273-ФЗ», Приказом Минобрнауки России от 30.08.2013 N 1014 "Об утверждении Порядка организации и осуществления образовательной деятельности по основным общеобразовательным программам - образовательным программам дошкольного образования" (Зарегистрировано в Минюсте России 26.09.2013 N 30038), Уставом Муниципального бюджетного дошкольного образовательного учреждения «Детский сад комбинированного вида № 62 г. Нарьян-Мар» и иными нормативно правовыми актами об образовании Российской Федерации.

Управление дошкольным образовательным учреждением строится на принципах единоначалия и самоуправления, обеспечивающих государственно-общественный характер управления дошкольным образовательным учреждением. Формами самоуправления дошкольного образовательного учреждения, обеспечивающими государственно- общественный характер управления, являются общее собрание, педагогический совет и другие формы. Порядок выборов органов самоуправления и их компетенция определяются Уставом.

Непосредственное руководство дошкольным образовательным учреждением осуществляет прошедший соответствующую аттестацию заведующий. Прием на работу заведующего дошкольным образовательным учреждением осуществляется в порядке, определяемом Уставом, и в соответствии с законодательством Российской Федерации.

3.2. Структура и формы управления

Заведующая детским садом Плотникова Светлана Руслановна

- действует от имени дошкольного образовательного учреждения, представляет его во всех учреждениях и организациях;
- распоряжается имуществом дошкольного образовательного учреждения в пределах прав, предоставленных ему договором, заключаемым между дошкольным образовательным учреждением и учредителем;
- выдает доверенности;
- открывает лицевой счет в установленном порядке в соответствии с законодательством Российской Федерации;
- осуществляет прием на работу и расстановку кадров, поощряет работников дошкольного образовательного учреждения, налагает взыскания и увольняет с работы;
- несет ответственность за деятельность дошкольного образовательного учреждения перед учредителем.

Заместитель по воспитательно- методической работе Егорова Светлана Николаевна осуществляет руководство учебно-воспитательной работой учреждения. Она определяет место каждого педагога в воспитательной работе с детьми, мобилизует воспитателей на решение задач,

поставленных концепцией дошкольного воспитания перед дошкольным учреждением, привлекает к их решению вопросов с родителями и общественностью.

Заместитель по административно – хозяйственной работе Осоловская Лариса Владимировна отвечает за сохранность здания дошкольного учреждения и имущества, организует материально-техническое снабжение педагогического процесса, обеспечивает чистоту и порядок в помещениях и на участке, противопожарную безопасность и организацию труда обслуживающего персонала.

Педагогический совет

- обсуждает Устав и другие локальные акты Учреждения, касающиеся педагогической деятельности, решает вопрос о внесении в них необходимых изменений и дополнений;
- определяет направления образовательной деятельности Учреждения;
- выбирает образовательные программы, образовательные и воспитательные методики, технологии для использования в педагогическом процессе Учреждения;
- обсуждает и рекомендует к утверждению проект годового плана Учреждения;
- обсуждает вопросы содержания, форм и методов образовательного процесса, планирования педагогической деятельности Учреждения;
- организует выявление, обобщение, распространение, внедрение передового педагогического опыта среди педагогических работников Учреждения;
- рассматривает вопросы повышения квалификации, переподготовки, аттестации педагогических кадров;
- заслушивает отчеты заведующего о создании условий для реализации общеобразовательных программ в Учреждении;
- подводит итоги деятельности Учреждения за учебный год;
- заслушивает информацию, отчеты педагогических и медицинских работников о состоянии здоровья детей, ходе реализации образовательных и воспитательных программ, результатах готовности детей к школьному обучению, отчеты о самообразовании педагогов;
- заслушивает доклады, информацию представителей организаций и учреждений, взаимодействующих с Учреждением по вопросам образования и оздоровления воспитанников, в том числе о проверке состояния образовательного процесса, соблюдения санитарно-гигиенического режима Учреждения, об охране труда и здоровья воспитанников;
- контролирует выполнение ранее принятых решений Совета педагогов;
- организует изучение и обсуждение нормативно-правовых документов в области общего и дошкольного образования;
- утверждает характеристики и принимает решения о награждении, поощрении педагогических работников Учреждения.

Главными задачами Педагогического совета являются:

- реализация государственной, городской политики в области дошкольного образования;
- определение направлений образовательной деятельности, разработка программы развития Учреждения;

- внедрение в практику работы Учреждения достижений педагогической науки, передового педагогического опыта;
- повышение профессионального мастерства, развитие творческой активности педагогических работников Учреждения.

В состав Совета педагогов входят:

- заведующей МБ ДОУ;
- заместитель по ВМР;
- воспитатели групп;
- музыкальный руководитель;
- педагог-психолог;

Формы работы Совета педагогов:

- совместные заседания;
- участие в работе педсоветов;
- осуществление контроля за умственным, физическим развитием и здоровьем детей;
- консультирование педагогов и родителей;
- преемственность в работе со школами.

Общее собрание в ДОУ.

В целях содействия осуществлению самоуправленческих начал, развитию инициативы коллектива, реализации прав автономии образовательного учреждения в решении вопросов, способствующих организации образовательного процесса и финансово-хозяйственной деятельности, расширению коллегиальных, демократических форм управления и воплощению в жизнь государственно-общественных принципов управления, создается общее собрание ДОУ.

Общее собрание является органом самоуправления, в целях сочетания принципов единоначалия с демократичностью управления образовательным учреждением. Для определения стратегии и тактики развития ДОУ, здоровьесбережения, социальной защиты участников образовательного процесса, организации финансово-хозяйственной деятельности.

Родительский комитет.

Основными задачами Родительского комитета являются:

- защита прав и интересов воспитанников ДОУ;
- защита прав и интересов родителей (законных представителей);

- рассмотрение и обсуждение основных направлений развития ДОУ.
- участие в определении направления образовательной, воспитательной и оздоровительной работы ДОУ, вносит предложения по их совершенствованию;
- получение информации от заведующего, отчёты педагогических и медицинских работников о состоянии здоровья детей, в ходе реализации образовательных и воспитательных программ;
- участие в совместных с родителями (законными представителями) мероприятиях в ДОУ.

Педагоги ДОУ в своей работе выполняют следующие функции:

- Планируют и осуществляет воспитательно-образовательную работу в соответствии с программой;
- Ведут работу с родителями по вопросам воспитания детей в семье, привлекает их к активному сотрудничеству с детским садом. Активно работают с родительским комитетом и отдельными родителями, обеспечивая создание необходимых условий в помещениях группы и на участке для успешной реализации воспитательно-образовательной программы;
- Участвуют в педсоветах учреждения, методических объединениях, организует смотры-конкурсы и выставки детских работ к дням открытых дверей, проводит родительские собрания, участвует в праздниках;
- Осуществляют работу, направленную на предупреждение и максимальную коррекцию нарушений речи, зрения и других отклонений в развитии психических процессов (памяти, мышления, внимания и др.).

Структура образовательного учреждения соответствует решаемым ДОУ задачам, механизм управления дошкольным учреждением определяет его стабильное функционирование.

3.3. Вопросы руководства и контроля в ДОУ:

3.3.1. Тематический контроль:

№ п/п	Темы контроля	Документы по результатам контроля	Доведение результатов контроля до сотрудников учреждения (форма)
1.	<i>Предметно-развивающая среда в группах</i>	<i>справка от 22.10.2013г.</i>	<i>консультация</i>
2.	<i>Использование мнемотехники и опорных схем в работе по формированию связной речи у дошкольников при составлении описательных рассказов по картине</i>	<i>справка от 19.12.2013г.</i>	<i>педсовет</i>
3.	<i>Планирование физкультурно-оздоровительной работы</i>	<i>справка от 16.01.2014г.</i>	<i>педсовет</i>
4.	<i>Состояние работы в ДОУ по ФЭМП</i>	<i>справка от 27.02.2014г.</i>	<i>педсовет</i>
5.	<i>Организация воспитательно-образовательной деятельности по гражданско-патриотическому воспитанию</i>	<i>справка от 24.04.2014г.</i>	<i>педсовет</i>

3.3.2. Фронтальные проверки:

№ п/п	Фронтальная проверка (план)	Фронтальная проверка (факт)	Документы по результатам контроля	Доведение результатов контроля до сотрудников учреждения (форма)
1.	<i>Готовность групп к новому учебному году: -охрана жизни и здоровья детей -санитарное состояние групп -наличие зонирования групповых помещений -эстетическое оформление -документация педагога</i>	<i>с 18.09.2013г. по 22.09.2013г. (группы раннего возраста) с 02.10.2013г. по 09.10.2013г.</i>	<i>справка справка</i>	<i>совещание при заведующей</i>
2.	<i>Педагогическое просвещение родителей по вопросам готовности ребенка к обучению в школе: -протоколы родительских собраний -тетрадь работы с родителями -информационные уголки для родителей -контроль «обратной связи» вопросы-ответы</i>	<i>апрель 2014г.</i>	<i>справка</i>	<i>педсовет</i>
3.	<i>Готовность детей к школе: -мониторинг достижения детьми планируемых результатов освоения образовательной программы</i>	<i>20.05.2014г.- 31.05.2014г.</i>	<i>справка</i>	<i>педсовет</i>

Другие виды контроля:

№ п/п	Вид контроля	Темы контроля	Документы по результатам контроля	Доведение результатов контроля до сотрудников учреждения (форма)
1.	<i>оперативный</i>	<i>организация режимных моментов, НОТ, работа с родителями, ведения документации в рамках ФГТ</i>	<i>справки, тетрадь посещений, журнал контроля</i>	<i>индивидуальные беседы, консультации</i>
2.	<i>предупредительный</i>	<i>организация режимных моментов, НОТ, планирование работы по воспитанию интереса к школе в старших и</i>	<i>справки, тетрадь</i>	<i>индивидуальные беседы, консультации</i>

		<i>подготовительных группах, работа с родителями, исправность оборудования участков</i>	<i>посещений, журнал контроля</i>	
--	--	---	-----------------------------------	--

3.4. Посещения:

№ п/п	Фамилия, имя, отчество (руководителя, заместителя, старшего воспитателя, других ответственных сотрудников)	Должность	Кол-во посещений	Документы по результатам контроля	Доведение результатов контроля до сотрудников учреждения (форма)
1.	<i>Плотникова Светлана Руслановна</i>	<i>заведующая</i>	28	<i>тетрадь посещений, справка</i>	<i>письменный анализ посещений, справки, устные рекомендации</i>
2.	<i>Егорова Светлана Николаевна</i>	<i>заместитель заведующей по УМ и воспитательной работе</i>	80	<i>тетрадь посещений, справка</i>	<i>письменный анализ посещений, справки, устные рекомендации</i>
3.	<i>Бекетова Любовь Ильинична</i>	<i>мед. сестра</i>	<i>ежедневно</i>	<i>санитарная групповая тетрадь</i>	<i>письменный анализ посещений, справки, устные рекомендации</i>

- взаимопосещения: всего 36 в среднем на одного педагога 3

Вывод: в МБДОУ создана четко продуманная и гибкая структура управления в соответствии с целями и задачами работы учреждения. Все функции управления (прогнозирование, программирование, планирование, организация, регулирование, контроль, анализ, коррекция) направлены на достижение оптимального результата работы дошкольного учреждения, что позволяет добиться четкого исполнения обязанностей каждым участником педагогического процесса

4. Условия осуществления воспитательно – образовательного процесса

4.1. Структура организации образовательного процесса

Дошкольное учреждение МБ ДОУ «Детский сад № 62» осуществляет образовательный процесс в соответствии с Примерной общеобразовательной программой дошкольного образования «От рождения до школы» под редакцией Н.Е. Вераксы, Т.С. Комаровой, В.В. Васильевой, 3-е издание 2012 года выпуска, которая определяет содержание и организацию образовательного процесса, режим работы с детьми в течение дня, решение воспитательных задач.

Содержание программы включает совокупность образовательных областей, которые обеспечивают разностороннее развитие детей с учетом их возрастных и индивидуальных особенностей по основным направлениям - физическому, социально-личностному, познавательно-речевому и художественно-эстетическому.

В основу организации образовательного процесса определен комплексно-тематический принцип с ведущей игровой деятельностью. При организации образовательного процесса, учитываются принципы интеграции образовательных областей (физическая культура, здоровье, безопасность, социализация, труд, познание, коммуникация, чтение художественной литературы, художественное творчество, музыка) в соответствии с возрастными и индивидуальными особенностями воспитанников.

Группы общеразвивающей направленности призваны обеспечивать освоение детьми образовательных программ, направленных на формирование общей культуры, развитие физических, интеллектуальных и личностных качеств, формирование предпосылок учебной деятельности, обеспечивающих социальную успешность, сохранение и укрепление здоровья детей, коррекцию недостатков в физическом и (или) психическом развитии детей.

Вся работа дошкольного учреждения строится на следующих концептуальных подходах:

- Каждый ребенок – личность;
- Содержательное общение – источник развития личности в образовательном процессе;
- Ребенок – равноправный партнер в условиях сотрудничества;
- Игра – ведущий вид деятельности воспитанников;
- Поощрение активности дошкольников в детских видах деятельности;
- Решение задач осуществляется в разных формах взаимодействия взрослых и детей, а также в самостоятельной детской деятельности;
- Осуществление преемственности на уровне «семья – дошкольное учреждение – школа»;
- Взрослый – носитель культурных средств развития личности, создатель развивающей среды для ребенка.

Принципы построения образовательного процесса:

1) *Личностно - деятельностный принцип.* Построение образовательного процесса в соответствии с личностными особенностями каждого воспитанника, в том числе в соответствии с гендерными особенностями мальчиков и девочек. Личностное развитие и личностный рост – это всегда результат усвоения реального практического опыта, который возможен только через вовлечение ребенка в личностно значимые для него виды деятельности. Человек растет именно в деятельности.

2) *Принцип культуросообразности.* Воспитание человека с позитивным типом мышления, партнерской моделью социального взаимодействия, творческим подходом к собственной жизни немыслимо вне контекста культуры. Культура должна проникать во все, даже самые казалось бы незначительные моменты жизни ребенка в детском саду: бытовые, коммуникативные, познавательные и т.д. Важно дать ребенку возможность почувствовать себя как хранителем культурного наследия своей семьи, страны, человеческой цивилизации, так и творцом собственной культурной реальности, способным понимать и принимать культурные различия как норму современной жизни.

3) *Принцип вариативности.* Свободная, самостоятельная, творческая успешная саморазвивающаяся личность рождается только в ситуации выбора, в ситуации, где нет жестко определенного единственно верного ответа на поставленный вопрос, а есть варианты, каждый из которых имеет свои возможности и ограничения. Способность выбирать из разных вариантов оптимальный, лучший для конкретной ситуации – сегодня это основа успешной самореализации в условиях динамично меняющегося мира. Способность выбирать - это и способность быть ответственным за результаты своего выбора. Важно помочь ребенку ощутить в себе ресурсы, делающие любой выбор возможным: уверенность в себе, гибкость мышления и поведения, рефлексия.

Образовательный процесс в ДОУ ведётся на русском языке.

4.2. Материально – техническая база

№ п / п	Наличие набора помещений для организации воспитательно-образовательного процесса	Оснащенность кабинетов	Приобретено за отчетный период
1	Спортивный зал	<ul style="list-style-type: none"> • баскетбольные мячи, мячи теннисные, кольцо баскетбольное, волейбольная сетка, мячи - хопы, мячи малые, большие, скакалки, обручи разных размеров, шведская стенка, канат, тоннель, мини-батуты, велотренажер, велосипед детский, самокат, мешочки для метания разного веса, гимнастические скамейки и многое другое • для профилактики плоскостопия: доска ребристая, дорожки массажные, массажер для ног, мелкие игрушки, мячи - ежики • для проведения физкультуры на улице имеется комплектация лыж и ботинок для детей 5-7 лет, одновременно могут принимать участие в лыжном катании 20 чел. • музыкальный центр, диски с записями • фортепиано для проведения зарядки под музыку 	В соответствии с планом дооборудования
2	Музыкальный зал	<ul style="list-style-type: none"> • пианино, • (ТСО): телевизор, видеомэгнитофон, DVD, караоке, музыкальный центр, переносной аудио магнитофон. • Кабинет музыкального руководителя оснащен персональным компьютером. • методические пособия (дидактические игры, наглядные пособия, портреты композиторов и др.), а так же музыкальные игрушки, инструменты, атрибуты и костюмы для инсценировок и театрализации, театры «би-ба-бо», ростовые куклы. • Постоянно пополняется фонд методической, сценарной и нотной литературы. В кабинете 	-детские музыкальные инструменты

		<p>музыкального руководителя имеется фонотека детского и классического репертуара для слушания и музыкального движения под музыку для детей разных возрастных групп.</p> <ul style="list-style-type: none"> В группах представлены музыкальные уголки, в которых имеются разнообразные музыкальные игрушки и инструменты, дидактические игры, портреты композиторов, альбомы с иллюстрациями к песням, аудио записи классической и современной музыки для детей. 	
3	Медицинский кабинет	<p>-согласно требованиям -процедурный кабинет</p>	В соответствии с планом дооборудования
4	Методический кабинет	<p>-литература различной направленности и для разных возрастов (от 2 до 7 лет) -игры на развитие мышления, моторики -игрушки, картины</p>	<p>-дидактические пособия по декоративно-прикладному искусству -методическая литература</p>
5	Кабинет педагога - психолога и социального педагога	<ul style="list-style-type: none"> фланелеграф, подборка аудио и видео кассет таких как: «Как подготовить ребенка к школе?», «Как научить ребенка контролировать свои эмоции», «Как помочь детям с эмоциональными проблемами», «Музыка в гармонии с природой», «Наедине с природой» (Рассвет в лесу. Ручей. Пруд.) спец. методическая литература дидактические игры: «Собери похожее», «Собери картинки», «Подбери по схеме», «Картинки половинки», «Логические цепочки», «Наши эмоции», «Домик настроений», «Логико малыш», «Четвертый лишний», «Подбери картинку» и др. Спец. методическая литература для социального педагога наглядности на тему «Ваши права дети», «Правила дорожного движения», «Эмоции», карточки с ситуациями для обсуждения, демонстрационный материал «Права ребенка», беседы по картинкам 	<p>дидактический материал в соответствии с планом дооборудования</p>
6	Кабинет логопеда Кабинет дефектолога	<ul style="list-style-type: none"> пособия: счетные палочки, песочные часы, азбука магнитная, азбука на коврографе, планы-схемы для составления описательных рассказов и др. необходимой методической литературой, пособиями в соответствии с программой имеется отдельная учебная зона с необходимым оборудованием (доска магнитная, столы, 	<p>-столы -дидактический материал</p>

		<p>стулья, зеркала индивидуальные, мольберт магнитный фланелеграф)</p> <ul style="list-style-type: none"> • зона для индивидуальной работы с детьми (стол, стулья, зеркало настенное) • картинный материал: предметные (птицы, животные, профессии и др.) предикативные, сюжетные (занятия детей и др.), набор картинок животные и их детеныши, набор разрезных картинок, грамматика в картинках • материал для развития речевого дыхания: листочки, перышки, мячики, снежинки, бабочки, цветочки, шарики и др. • материал для развития мелкой моторики пальцев рук: матрешка-шнуровка, дидактическая подушка, крупы и мисочки, фасоль, горох, камни, ракушки, шишки и др. • пособия для звукового анализа слов: «светофорчики», разноцветные фишки, пластиковые мисочки и др. <p>альбомы: альбом классификаций, речевого материала, логопедический альбом «Все работы хороши», «Мамы всякие нужны», «Кем быть?», «Наш детский сад», «Четыре времени года», «Серии сюжетных картинок»</p>	
7	Кабинет познавательного развития	<ul style="list-style-type: none"> • методическая литература в соответствии с основной образовательной программой • уголок экспериментальной деятельности с минимальным набором оборудования (лупы, зеркала, весы, линейки, термометры и др.) • уголок природы оснащен необходимыми растениями в соответствии с программой • демонстрационный, раздаточный материал по темам: деревья, фрукты, овощи, птицы, животные северных и южных широт и др. • муляжи фруктов, овощей, насекомых • плакаты с изображением Государственного герба и флага РФ; флаги: флаг РФ, флаг НАО • карты (физическая, политическая, карта полушарий, глобус с подсветкой) • литература для детей, энциклопедии, атласы • наборы игрушек (домашние животные, животные и птицы Африки, морские обитатели, динозавры, земноводные, собаки, дорожные знаки и др.) • дидактические игры: «Что, где растет?», «Продуктовый магазин», «Четвертый лишний», «Сколько братьев у нашего дома?», «Земля и ее жители», «Родная природа», «Живая и неживая природа» и др. • мягкие игрушки • музыкальный центр, диски с записями голосов птиц, шумовыми особенностями экосистем (моря, леса, болота и др.) <p>оборудована учебная зона (доска, столы, стулья)</p>	- настольно-печатные игры
8	Изостудия	<ul style="list-style-type: none"> • методическая литература в соответствии с основной образовательной программой • необходимый набор изобразительных средств и материалов в соответствии с возрастом 	Различные виды бумаги для детских работ (А-3, А-4,

		<p>детей, требованиями программы</p> <ul style="list-style-type: none"> • демонстрационный материал, направленный на обучение технике рисования, по темам народного творчества и др. • игрушки для показа • работы педагога и детей как образцы <p>макеты на различную тематику, созданные совместно педагогом с детьми служат как экспонаты и наглядное пособие</p>	разные тона бумаги)
9	Групповые комнаты Спортивная площадка	<p>Согласно задачам базисной программы под редакцией М.А.Васильевой «Программа воспитания и обучения в детском саду»</p> <ul style="list-style-type: none"> • созданы уголки с необходимым набором атрибутов для сюжетно-ролевой игры: «Больница», «Парикмахерская», «Магазин», «Шоферы». «Строители», «Моряки» и др. • оформлены уголки безопасности, материал распределен по разделам: «Ребенок и другие люди», «Ребенок и дорога», «Ребенок и здоровье», «Ребенок и природа». • группы укомплектованы дидактическими играми, пособиями в соответствии с программой, возрастом детей. 	<p>- наборы детской игровой мебели (магазин, кухня, парикмахерская), стеллажи для игрушек - игрушки, развивающие пособия -строительный материал - доски магнитные уголок природы</p>

4.2.1. Развивающая среда.

Развивающая среда характеризуется безопасностью для жизни и здоровья детей. Она уютна, эстетична, безопасна, выбрана в соответствии с возрастом детей и особенностями образовательной программы. Происходит постоянное обогащение среды как воспитателями совместно с родителями, так и самими детьми. В каждой возрастной группе созданы «уголки уединения», речевые уголки в соответствии с возрастом (наличие разнообразного дидактического и игрового материала, уголки книги), физкультурные уголки, уголки экспериментирования, которые побуждают детей к самостоятельному поиску ответов, формируют активное, заинтересованное отношение к миру. Воспитателями созданы условия для организации трудовой деятельности, центры для разных видов труда (уголок ручного труда, ателье для кукол, уголок труда в природе) с учетом поло-ролевой дифференциации интересов детей. Для развития у дошкольников режиссерской игры педагогами созданы условия: имеются кукольные театры, оборудование для теневого и пальчикового театра, костюмы и атрибуты для переодевания и ряжения и т.д. Все уголки, комнаты задействованы в течение дня. Использование всех помещений группы увеличивает пространство для деятельности и двигательной активности. Принцип при построении развивающей среды учитывается в каждой группе. А также учитываются интересы детей при организации игровых зон.

Материально – техническая база МБДОУ периодически обновляется, согласно плану дооборудования на 2013 – 2014уч.г.

Вывод: Материально-техническое обеспечение МБ ДОУ соответствует лицензионным требованиям, образовательным программам, педагогическим требованиям, современному уровню образования и санитарным нормам к развивающей среде, а так же ожиданиям и потребностям детей, родителей, воспитателей, специалистов.

4.3. Кадровое обеспечение

4.3.1. Сведения о педагогических кадрах и полной укомплектованности штатов:

- количество педагогических сотрудников по нормативам 34,10
- фактическое количество педагогических сотрудников на 01.06.2014г. 32
- из них:

по образованию	количество	по должности	количество
высшее	16	воспитатель	23
среднее специальное	16	музыкальный руководитель	2
в т.ч. среднее специальное педагогическое	15	учитель-дефектолог	2
среднее образование		учитель-логопед	2
другое	1	педагог-психолог	1
		инструктор по физ. культуре	1
		другие (социальный педагог)	1

4.3.2. Возрастной ценз педагогов:

Всего педагогов	до 30 лет	от 30 – 40 лет	от 40 – 50 лет	от 50 – 55 лет	От 55 и старше
32	12	8	5	2	5

4.3.3. По стажу работы:

Всего педагогов	до 3 лет	3 – 8 лет	9 – 15 лет	16 – 20 лет	21 – 30 лет	более 30 лет
32	5	11	5	3	2	6

4.3.4. Характеристика квалификации педагогических кадров:

4.3.4.1. Аттестация руководителей:

№ п/п	Фамилия, имя, отчество	Должность	Администр. стаж	Категория	Приказ о присвоении	
					Номер	Дата
1	2	3	4	5	6	7
1.	Плотникова Светлана Руслановна	заведующая	15 лет	первая	№352	27.12.2010

4.3.4.2. Аттестация педагогических кадров:

Количество педагогов (без учета руководителей)	Аттестованы на высшую категорию	Аттестованы на первую категорию	Аттестованы на соответствие (2-я кв. кат)	Всего аттестованных на конец учебного года (чел.,%)	В т.ч. аттестованных в 2013 -2014 уч. году	Подали заявление на аттестацию в 2014-2015 уч. году
32	1	4	6	34%	1	5

4.3.4.3. Список педагогов, имеющих высшую и первую квалификационные категории:

№ п/п	Фамилия, имя, отчество	Должность	Педагогический стаж	Категория	Приказ о присвоении	
					номер	дата
1.	Дивисенко Л.А.	учитель-логопед	24 года	высшая	№446	07.12.2010
2.	Кийко О.Ф.	воспитатель	33 года	первая	№301	08.11.2010
3.	Страшкина Л.А.	учитель-дефектолог	14 лет	первая	№22	29.01.2010
5.	Артеева Ирина Викторовна	воспитатель	22 года	первая	№352	27.12.2010

4.3.5. Педагоги, привлекаемые в качестве экспертов при аттестации.

ФИО, должность: Дивисенко Л.А., учитель-логопед

4.3.6. Повышение квалификации сотрудников ДОУ:

	всего	из них прошли курсы повышения квалификации в 2011-2014 годах			Не проходили курсов в период с 2008 по 2013 г.
		Центр развития образования	Нарьян-Мар	Другие города	
Руководитель	1		1	-	-
Заместители	3	-	3	-	-
Педагоги	32	3	12	2	6
Мл. воспитатели	17		7		10
Пом. воспитателей	-				

4.3.7. Наличие сотрудников-заочников:

Фамилия, имя, отчество	Год рождения	Должность	Образование	Где обучается, курс	Планируемый срок окончания	Какими льготами пользуется
<i>Рогозина Юлия Николаевна</i>	<i>16.04.1991г.</i>	<i>воспитатель</i>	<i>«Нарьян-Марский социальный колледж»</i>	<i>Вятский социально-экономический институт, 2 курс</i>	<i>2017г.</i>	<i>ст.173 ТК РФ, ст.17 ФЗ РФ от 22.08.1996г. №125-ФЗ(уч. отпуск, льготная дорога)</i>
<i>Бобрецова Екатерина Григорьевна</i>	<i>30.09.1984</i>	<i>воспитатель</i>		<i>САФУ, 2 курс</i>	<i>2017г.</i>	<i>ст.173 ТК РФ, ст.17 ФЗ РФ от 22.08.1996г. №125-ФЗ(уч. отпуск, льготная дорога)</i>
<i>Хаймина Мария Игоревна</i>	<i>03.07.1992</i>	<i>воспитатель</i>	<i>«Нарьян-Марский социальный колледж2</i>	<i>САФУ, 2 курс</i>	<i>2017г.</i>	<i>ст.173 ТК РФ, ст.17 ФЗ РФ от 22.08.1996г. №125-ФЗ(уч. отпуск, льготная дорога)</i>
<i>Дуркина Валентина Владимировна</i>	<i>30.07.1983</i>	<i>воспитатель</i>		<i>САФУ, 5 курс</i>	<i>2015г.</i>	<i>ст.173 ТК РФ, ст.17 ФЗ РФ от 22.08.1996г. №125-ФЗ(уч. отпуск, льготная дорога)</i>

4.3.8.Участие педагогов в профессиональных конкурсах:

№	ФИО участника	мероприятие	участник/победитель
<i>1.</i>	<i>Чупрова Екатерина Алексеевна</i>	<i>Окружной конкурс «Воспитатель года – 2014»</i>	<i>победитель муниципального этапа</i>

2.	<i>Бобрецова Екатерина Григорьевна</i>	<i>Окружной конкурс «Воспитатель года – 2014»</i>	<i>победитель муниципального этапа</i>
3.	<i>Чугунова Елена Григорьевна</i>	<i>Окружной конкурс «Воспитатель года – 2014»</i>	<i>победитель муниципального этапа</i>

Вывод: В целом работа педагогического коллектива детского сада отмечается достаточной стабильностью и положительной результативностью. В годовом плане имеется и является составной частью План переподготовки и аттестации педагогических кадров. Ежегодно педагоги повышают свое мастерство в ходе прохождения аттестации, повышения квалификации, участие в различных конкурсах на разных уровнях. Дошкольное учреждение полностью укомплектовано кадрами.

5. Финансово- экономическое обеспечение функционирования и развития МБ ДОУ

Детский сад получает бюджетное нормативное финансирование. К внебюджетным (предпринимательская деятельность) относится родительская плата. Расход привлеченных средств распределяется на приобретение продуктов питания для детей, материальных запасов и основных средств, способствующих должному функционированию ДОУ.

На основании решения Совета городского округа «Город Нарьян-Мар» № 276-р от 25.01.2008г. и постановления Администрации МО «Городской округ «Город Нарьян-Мар» № 1065 от 30.06.2009г. в МДОУ № 62 предоставляется льгота по оплате за содержание детей в ДОУ для отдельных категорий воспитанников, а именно:

- * полностью освобождаются от оплаты- родители (лица их заменяющие), дети которых по заключению медицинских учреждений имеют недостатки в физическом или психическом развитии.
- * семьи, в которых один из родителей (лиц их заменяющих) является инвалидом 1 или 2 группы.
- * родители (лица их заменяющие), в семьях которых совокупный доход семьи в месяц не превышает величины одного прожиточного минимума, установленного постановлением Администрации Ненецкого автономного округа в соответствующий период.

Предоставляется льгота в размере 50%:

- * родителями (лицам их заменяющих), имеющим трех и более несовершеннолетних детей;
- * родителями (лицам их заменяющих), работающим в дошкольных образовательных учреждениях г. Нарьян-Мара в качестве младшего обслуживающего персонала;

* родителями (лицам их заменяющих), в семье которых среднедушевой доход в месяц на одного члена семьи, не превышает величины двукратного прожиточного минимума, установленного постановлением Администрации Ненецкого автономного округа в соответствующий период.

Так же на основании Постановления Администрации Архангельской области № 48-па/4 от 27.02.2008г. осуществляется выплата компенсации части родительской платы за содержание ребенка в ДОО родителям (лицам их заменяющих):

- на первого ребенка в размере 20% от суммы внесенной родительской платы.
- на второго ребенка в размере 50% от суммы внесенной родительской платы.
- на третьего и последующих детей в размере 70% от суммы внесенной родительской платы.

Распределение объема средств на текущие расходы

Экономическая классификация расходов	Исчислено учреждением
Услуги связи	179976,50
Оплата потребления тепловой электроэнергии	964954,88
Оплата потребления электрической энергии	701441,87
Оплата водоснабжения помещений	572605,30
Текущий и капитальный ремонт объектов социально-культурной сферы	250000,00
Прочие услуги по содержанию имущества	1166704,87
Прочие услуги	1327290,30
Прочие расходы	371034,50
Методическая литература	72000
Прочие дополнительные выплаты	182000
Приобретение и модернизация оборудования и предметов длительного пользования	744788
Медикаменты, перевязочные средства и прочие лечебные расходы	146020
Продукты питания	6590651,99
Учебные расходы учреждений образования	1151454,78
Мягкий инвентарь и обмундирование	242378
Всего по смете	14663300.99

Вывод: Финансово- экономическое обеспечение дошкольного учреждения стабильно функционирует, что обеспечивает ему жизнедеятельность на стабильном уровне, позволяет своевременно финансировать текущие расходы для организации образовательной деятельности и оздоровительной деятельности на оптимальном уровне.

5. Состояние здоровья

5.1.1. Число дней работы учреждения в отчетном учебном году:

всего по плану 179

фактическое количество дней работы ДООУ 179

режим приема детей:

по плану 179 фактически 179

5.1.2. Уровень посещаемости:

Наименование показателей	Всего	В том числе детьми в возрасте:		
		3 года и старше	До 3 лет	
1. Количество детей	220	144	76	
2. Количество групп	12	8	4	
3. Количество дето дней	3.1. План	33648	22392	11256
	3.2. Выполнение	24784	17246	7538
4. Посещаемость (в %)	73,6	77	66,9	

5.2. Организация полноценного сбалансированного питания

Питание детей в детском саду дифференцировано в зависимости от физиологических потребностей и возраста ребенка. Медработником ежедневно ведется накопительная ведомость выполнения натуральных норм по возрастным группам; ежемесячно проводится анализ питания. Контроль организации питания осуществляется специалистами детского сада. Проводится строгий контроль соблюдения правил хранения и приготовления блюд, сроков годности поступающих продуктов и целостность упаковки. Несколько раз в год Государственный санитарно-эпидемиологический надзор осуществляет контроль за микробиологическими, санитарно-химическими показателями качества и безопасности продуктов, проводят паразитологические исследования.

Примерные рационы 10-дневного меню утверждены Центром гигиены и эпидемиологии НАО в соответствии с требованиями СанПиН 2.4.1.3049-13, не содержат запрещенных блюд и продовольствия. Пищевая ценность блюд соответствует санитарным нормам. Питание в детском саду разнообразное. Предлагаются

новые вкусы и блюда, удовлетворяющие потребность в основных пищевых веществах, витаминах, микроэлементах и формируя тем самым правильный стереотип питания. Персонал пищеблока аттестован, прошел санитарно-гигиеническое обучение.

Порядок обеспечения ДОО продуктами питания осуществляется путем заключения договоров с поставщиками, победителями конкурса аукционов в результате проведения торгов в форме электронных аукционов на электронной площадке.

В детском саду функционирует пищеблок. Оснащение пищеблока обновляется ежегодно.

Вывод: уровень организации питания отвечает современным требованиям СанПиН, способствует сохранению и укреплению здоровья воспитанников.

5.3. Система физкультурно-оздоровительной работы с детьми

В рамках задачи по осуществлению целостного подхода к оздоровлению и укреплению здоровья воспитанников, снижению заболеваемости была проведена большая профилактическая работа. В целях профилактики дети ежегодно получают витамины, кислородный коктейль, общеукрепляющие средства (полivitамин, витамин, йодомарин, а также общеукрепляющий чай, витаминизация третьего блюда, брусничный и клюквенный напиток, соки, чеснок). Особое внимание в режиме дня уделяется проведению закаливающих процедур, что так же способствует укреплению здоровья детей и снижению заболеваемости.

Для обеспечения этого направления работы имеются квалифицированные специалисты: медицинская сестра, врач - педиатр, курирующий дошкольное учреждение, инструктор по физической культуре, учитель - логопед, педагог - психолог, социальный педагог.

В ДОО создана развивающая среда для сохранения и укрепления здоровья воспитанников: спортзал, в группах имеются уголки двигательной активности, уголки здоровья, на территории ДОО имеется спортивная площадка.

Разработана программа физкультурно – оздоровительной работы, которая представляет собой систему необходимых условий, обеспечивающих сохранение и укрепление физического и психологического здоровья воспитанников.

Программа обеспечивает целенаправленное комплексное воздействие с целью приобщения дошкольников к ценностям здорового образа жизни, с целью развития и оздоровления детей средствами физического воспитания и специальных оздоровительных мероприятий.

Задачи физкультурно-оздоровительной деятельности:

- формирование основ физической культуры;
- реализация комплекса мер, направленных на формирование культуры здорового образа жизни, профилактику детских заболеваний;
- оптимизация режима двигательной активности детей в ДОО и семье;
- регулирование познавательной нагрузки с целью здоровьесбережения за счёт оптимального использования игровых средств обучения, инновационных технологий;
- создание атмосферы психологического комфорта.

Указанные задачи выполняются через комплекс мероприятий:

№ п/п	Направления и мероприятия	Возрастная группа	Продолжительность, мин.
Организация двигательного режима в ДОУ			
1	Утренняя гимнастика и бодрящая гимнастика после дневного сна (ежедневно);	все	7-10
2	Физкультурные занятия (3 раза в неделю, 1 занятие на улице);	все	15-30
3	Двигательная разминка, динамические паузы;	все	3-5
4	Подвижные игры в течение дня, физические упражнения на прогулке и самостоятельная двигательная деятельность детей	все	Не менее 3 ч
5	Физкультурный праздник вечера развлечений, физкультурные досуги, праздники (1 раз в месяц);	Все, кроме групп раннего возраста и 1 мл. гр.	60
6	Участие в городском детском спортивном празднике «Северное сияние» и других спортивных мероприятиях города;	Старшие группы	60-90
7	Экскурсии	Старшие, подготовительные	60-90
8	Индивидуальная работа по развитию движений	все	12-15
Оздоровительная работа с детьми			
1	Закаливающие мероприятия: -прием детей на улице (летом); -проветривание помещений; -воздушные ванны; -солнечные ванны; -бодрящая гимнастика после сна; -облегчённая форма одежды; -прогулки; - умывание прохладной водой; - полоскание рта йодно-солевыми растворами и травяными настояками; - хождение по солевым дорожкам; -сбалансированное питание;	Все Все Все Все Все Все Все Все Все Кроме младших групп Все	по СанПиН по СанПиН

Коррекционная работа			
1	Упражнения по профилактике плоскостопия и нарушения осанки	Все	От 10 мин и более
2	Логоритмические упражнения на формирование правильной речи	Средние, старшие, подготовительные	15-20
3	Дыхательная гимнастика;		
4	Пальчиковая гимнастика;		
Мониторинг здоровья			
1	-антропометрические показатели воспитанников, -распределение детей по группам здоровья, -анализ заболеваемости и посещаемости детей; -количество воспитанников, имеющих хронические заболевания и нуждающихся в оздоровительных мероприятиях;		
Создание условий для формирования навыков ЗОЖ			
1	Формирование навыков личной гигиены	Все	-
2	Формирование навыков культуры питания	Все	-
Диагностика уровня физического развития детей;			
Обследование психо - эмоционального состояния воспитанников;			
Санитарно - просветительская и методическая работа со всеми участниками образовательного процесса;			
Контроль выполнения оздоровительных мероприятий, закаляющих процедур, двигательной активности детей в течение дня, мероприятий по профилактике гриппа и ОРЗ.			

Нетрадиционные формы работы:

- Логоритмика
- Секция тхэквондо
- Игровые занятия
- Тематические занятия
- Занятия – походы (с включением народных подвижных игр и элементов лечебной физкультуры)
- Динамический час
- Недели здоровья

Традиционно дети старшего дошкольного участвуют в лыжных гонках в рамках городского праздника «Северное сияние» и достигают хороших результатов.

Комплексные оздоровительные мероприятия, проводимые под контролем медицинской сестры, позволяют снизить степень утомляемости, уровень невротизации воспитанников, способствуют стабилизации и сохранению уровня здоровья дошкольников.

Медицинская сестра контролирует осуществление прививочных работ по графику. В 2013 – 2014 учебном году сотрудникам сделаны профилактические прививки, что способствует снижению заболеваемости в эпидемиологические периоды.

Ведется санитарно - просветительская работа, как с родителями, так и с сотрудниками: по проблемам профилактики заболеваний и здоровьесбережения. Проводится ежегодный мониторинг состояния здоровья воспитанников, в котором отражается уровень заболеваемости, уточняются диагнозы и группы здоровья детей. Он показал, что реализация программы физкультурно-оздоровительной работы обеспечила целенаправленное комплексное воздействие на воспитанников с целью приобщения детей и родителей к ценностям здорового образа жизни, с целью развития и оздоровления детей средствами физического воспитания и специальных оздоровительных мероприятий и как результат:

- достаточно низкий уровень заболеваемости;
- рост физической подготовленности детей;
- активизация позиции родителей в воспитании и оздоровлении ребёнка.

Вывод: в детском саду ведется целенаправленная работа по сохранению и укреплению здоровья детей.

6. Содержание воспитательно - образовательного процесса

6.1. Характеристика реализуемых образовательных программ

В 2013 – 2014 учебном году педагогический коллектив дошкольного учреждения осуществлял переход на новую основную общеобразовательную программу дошкольного образования «От рождения до школы» под редакцией Н.Е. Вераксы, Т.С. Комаровой, М.А. Васильевой.

Цель: создание условий для повышения качества воспитания, образования, коррекционного обучения, которые обеспечивают развитие ребенка, формирование индивидуальной личности до уровня, соответствующего его возрастным возможностям, требованиям социального заказа государства и семьи.

Основные направления:

1. Осуществить переход на новую основную общеобразовательную программу ДООУ, в соответствии с ФГТ:

- Охрана жизни и укрепление физического и психического здоровья детей;
- Обеспечение познавательно – речевого, социально – личностного, художественно – эстетического и физического развития детей;
- Воспитание с учетом возрастных категорий детей, гражданственности, уважения к правам свободам человека, любви к окружающей природе, Родине, семье;
- Взаимодействие с семьями детей для обеспечения полноценного развития детей;

- Осуществление необходимой коррекции недостатков в физическом и психическом и речевом развитии детей;
 - Оказание консультативной и методической помощи родителям (законным представителям) по вопросам воспитания, обучения и развития детей.
2. Освоить новую форму планирования и моделирования воспитательно – образовательного процесса в ДОУ, соответствующую Федеральным требованиям к образовательной программе ДОУ, с интеграцией образовательных областей и комплексно – тематическим планированием воспитательно – образовательного процесса.

Учебные дисциплины в результате изучения которых, воспитанники дошкольного образовательного учреждения должны получить знания, умения и навыки, предусмотренные общеобразовательной программой дошкольного образования «От рождения до школы» под ред. Н.Е. Вераксы, Т.С. Комаровой, М.А. Васильевой (в общеобразовательных группах). Методическое обеспечение воспитательно – образовательного процесса дополнено рядом парциальных программ, технологий и методик: методический комплекс «Система коррекционной работы в логопедической группе для детей с общим недоразвитием речи» Н.В. Нищевой (в группе компенсирующей направленности V вида), а так же «Коррекционное воспитание и обучение детей с общим недоразвитием речи Т.Б. Филичевой, Г.В. Чиркиной, «Воспитание и обучение детей с ЗПР дошкольного возраста» С.Г. Шевченко, методический комплект «Развитие элементарных математических представлений» И.А.Морозовой и М.А. Пушкаревой, методики обучения детей грамоте Л.Е. Журовой, Н.В. Дуровой, «Развитие ЭМП у детей 6-7 лет» Новикова.

6.2. Задачи работы МБ ДОУ в 2013-2014 учебном году и их решение в отчетный период

1. Совершенствование работы по формированию элементарных математических представлений детей, как основу общего интеллектуального развития, путем создания оптимальной развивающей среды и повышения компетентности педагогов.
2. Развитие связной речи детей посредством составления рассказов по картине, используя опорные схемы, мнемотаблицы.
3. Формирование у дошкольников гендерной, семейной, гражданской принадлежности, чувства принадлежности к малой Родине.

Для осуществления перехода на новую основную общеобразовательную программу ДОУ, в соответствии с ФГТ был организован постоянно действующий Семинар – практикум: «Организация воспитательно – образовательной работы в контексте ФГТ и ФГОС.

Годовая задача	Мероприятия
1. <i>Совершенствование работы по формированию элементарных математических представлений детей, как основу общего интеллектуального развития, путем создания оптимальной развивающей</i>	<p>Консультация Формирование математических представлений в процессе интеграции различных образовательных областей</p> <p>Семинар «Развитие познавательной деятельности детей в ДОУ»</p> <p>1 часть теоретическая:</p> <p>– «Организация работы по формированию элементарных математических представлений</p>

<p>среды и повышения компетентности педагогов.</p>	<p>дошкольников».</p> <p>- Выставка методической литературы «Развитие познавательных способностей у детей»</p> <p>2 часть практическая:</p> <p>- «Методика подготовки и проведения занятий по математике в разных возрастных группах».</p> <p><i>Тематический контроль:</i></p> <p>«Состояние работы в ДОУ по формированию элементарных математических представлений дошкольников»</p> <p><i>ПЕДСОВЕТ Образовательная область «Познание»</i></p> <p>Тема: «Эффективность работы в ДОУ по формированию элементарных математических представлений дошкольников».</p>
<p>Развитие связной речи детей посредством составления рассказов по картине, используя опорные схемы, мнемотаблицы.</p>	<p><i>Консультация</i> Система работы по формированию речи и речевого развития детей дошкольного возраста с учётом ФГТ. Технологии работы с опорными схемами. Использование мнемотехники в развитии связной речи детей дошкольного возраста, при составлении описательных рассказов по картине.</p> <p><i>Семинар</i> Тема: «Развитие связной речи (диалогических и монологических форм) при составлении описательных рассказов по картине с использованием мнемотехники и опорных схем».</p> <p>-Обучение детей дошкольного возраста пересказу с опорой на наглядность.</p> <p>- Систематизация знаний педагогов. Повышение эффективности работы.</p> <p>-Методика работы по обучению описательного рассказа с опорой на наглядность.</p> <p>-младший возраст</p> <p>-старший возраст</p> <p>Организация работы с детьми по проблеме вне занятий.</p> <p><i>Тематический контроль:</i></p> <p>«Использование мнемотехники и опорных схем в работе по формированию связной речи у дошкольников, при составлении описательных рассказов по картине»</p> <p><i>ПЕДСОВЕТ Образовательная область «Коммуникация»</i></p> <p>Тема: « Развитие связной речи детей посредством составления описательных рассказов по картине, используя опорные схемы, мнемотаблицы».</p>
<p>Формирование у дошкольников гендерной, семейной, гражданской принадлежности, чувства</p>	<p><i>Консультация</i> «Патриотическое воспитание начинается с семьи»</p> <p><i>Семинар</i> «Искусство сотрудничества с семьей»:</p> <p>а) теоретическая часть «Социальные институты-главные факторы развития личности ребенка»;</p>

принадлежности к малой Родине.

б) практическая часть:

- блиц-конкурс,
- формы работы с родителями.

Тематический контроль «Организация воспитательно-образовательной деятельности по гражданско-патриотическому воспитанию».

ПЕДСОБЕТ Образовательная область «Социализация»

«Формирование у дошкольников гендерной, семейной, гражданской принадлежности, патриотических чувств, чувства принадлежности к малой Родине».

8. Результаты работы МБ ДОУ по улучшению качества образования

8.1. Сводные данные усвоения программы -уровень овладения необходимых навыков и умений (Приложение 1)

Группа	Здоровье			Физическая культура			Социализация			Труд			Безопасность			Познание			Коммуникация			Чтение худ.лит.			Худож. творчество			Музыка		
	В	С	Н	В	С	Н	В	С	Н	В	С	Н	В	С	Н	В	С	Н	В	С	Н	В	С	Н	В	С	Н	В	С	Н
2м № 1	30	70	0	100	0	0	30	70	0	45	65	0	20	80	0	30	70	0	50	50	0	20	60	20	30	70	0	100	0	0
	100	0	0	100	0	0	45	55	0	50	50	0	50	50	0	50	50	0	80	20	0	25	75	5	50	50	0	100	0	0
2м № 2	55	35	10	45	55	0	30	60	10	50	50	0	30	50	20	25	45	30	40	60	0	0	25	75	55	45	0	35	60	5
	80	15	5	80	20	0	45	50	5	95	5	0	50	50	0	90	10	0	95	5	0	40	55	5	85	15	0	85	15	0
Средня я	61	1	38	50	50	0	72	1	27	60	10	30	44	23	33	5	57	38	16	1	83	27	1	72	44	1	55	30	70	0
	70	0	30	80	20	0	75	0	25	70	10	20	50	30	20	55	10	35	25	0	75	40	0	60	40	0	60	60	40	0
Стар-я	14	81	5	10	71	19	5	62	33	24	62	14	5	90	5	6	58	36	5	67	28	15	52	33	5	43	52	5	67	28
	33	67	0	48	47	5	33	67	0	48	52	0	38	62	0	35	63	2	28	62	10	48	47	5	33	62	5	48	52	0
П № 1	0	91	9	0	95	5	0	81	19	5	77	18	9	86	5	9	77	14	0	73	27	0	86	14	13	82	5	0	91	9
	9	82	9	9	86	5	5	81	14	13	77	10	50	45	5	14	82	4	23	55	22	36	50	14	13	82	5	18	73	9
П № 2	10	90	0	0	100	0	0	100	0	19	81	0	24	72	4	19	76	5	14	53	33	19	81	0	0	51	29	0	71	29
	52	48	0	0	100	0	24	76	0	38	62	0	57	43	0	24	76	0	33	62	5	43	57	0	5	95	0	0	100	0
П V вида	100	0	0	100	0	0	85	15	0	78	22	0	100	0	0	78	22	0	85	15	0	85	15	0	78	22	0	85	15	0
	100	0	0	100	0	0	100	0	0				100	0	0	92	8	0	85	15	0	85	15	0	80	20	0	100	0	0
Ст V вида	100	0	0	100	0	0	34	66	0	100	0	0	100	0	0	100	0	0	0	100	0	34	66	0	34	66	0	34	66	0
	100	0	0	100	0	0	100	0	0	100	0	0	100	0	0	100	0	0	85	15	0	100	0	0	50	50	0	100	0	0
СрV вида	100	0	0	100	0	0	100	0	0	14	86	0	67	33	0	0	100	0	14	86	0	14	86	0	14	86	0	14	86	0
	100	0	0	1--	0	0	100	0	0	14	86	0	100	0	0	100	0	0	14	86	0	14	86	0	14	86	0	14	86	0
	52	40	8	56	41	3	39	50	11	43	50	7	44	48	8	41	56	3	24	56	20	23	52	25	30	51	19	33	58	9
	71	23	6	68	30	2	58	36	6	58	38	4	66	34	0	62	33	5	52	35	13	47	42	11	41	51	8	58	40	2

Мониторинг детского развития (мониторинг развития интегративных качеств)(Приложение № 2)

Группа	Способный решать интеллектуальные и личностные задачи			Физически развитый, овладевший основными культурно-гигиеническими навыками			Овладевший универсальными предпосылками учебной деятельности			Имеющий первичные представления (общая осведомленность)			Овладевший необходимым и умениями и навыками деятельности			Любознательный, активный			Эмоционально отзывчивый			Овладевший средствами общения и способами взаимодействия со взрослыми и сверстниками			Способный управлять своим поведением (произвольность)					
	В	С	Н	В	С	Н	В	С	Н	В	С	Н	В	С	Н	В	С	Н	В	С	Н	В	С	Н	В	С	Н			
2м № 1	40	50	10	100	0	0	35	65	0	50	50	0	54	46	0	30	63	5	40	60	0	30	70	0	55	45	0			
	62	38	0	100	0	0	62	38	0	52	48	0	71	26	0	4	57	0	57	43	0	62	38		57	43	0			
2м № 2	19	13	68	38	50	12	25	25	50	0	19	8	13	25	62	50	43	7	75	25	0	38	31	31	19	25	56			
	65	35	0	65	35	0	65	35	0	100	0	0	30	70	0	65	35	0	55	45	0	95	5	0	45	55	0			
Средняя	33	53	14	66	27	7	33	53	14	0	86	14	53	33	14	53	40	7	73	13	14	53	33	14	0	86	14			
	38	57	7	65	20	15	28	45	27	0	57	43	75	19	7	55	25	20	65	20	15	50	44	7	38	57	7			
Старшая	14	71	14	33	57	10	24	66	10	24	62	14	62	33	5	5	76	19	5	71	24	10	71	19	28	62	10			
	23	67	10	67	33	0	33	57	10	29	71	0	66	29	15	24	71	5	14	81	5	19	76	5	43	52	5			
Под. № 1	36	41	23	0	95	5	4	41	55	18	63	19	38	62	0	0	67	33	0	41	59	0	72	28	18	54	28			
	54	27	19	18	77	5	22	45	33	22	72	6	58	42	0	4	76	20	0	68	32	5	81	14	22	63	15			
Под. № 2	0	71	29	43	57	0	0	90	10	19	57	24	0	100	0	9	67	24	10	52	38	0	71	29	33	63	1			
	24	71	5	48	52	0	33	67	0	19	76	5	24	76	0	19	76	5	10	90	0	10	85	5	43	33	0			
Под. V вида	100	0	0	100	0	0	100	0	0	100	0	0	86	14	0	86	14	0	100	0	0	86	14	0	100	0	0			
	100	0	0	100	0	0	100	0	0	100	0	0	100	0	0	86	14	0	100	0	0	86	14	0	100	0	0			
шья V вида	66	34	0	100	0	0	100	0	0	100	0	0	0	67	33	100	0	0	100	0	0	34	66	0	100	0	0			
	100	0	0	100	0	0	100	0	0	100	0	0	100	0	0	100	0	0	100	0	0	100	0	0	100	0	0			
дня V вида	100	0	0	100	0	0	100	0	0	100	0	0	100	0	0	100	0	0	100	0	0	100	0	0	100	0	0	85	15	0
	100	0	0	100	0	0	100	0	0	100	0	0	100	0	0	100	0	0	100	0	0	100	0	0	100	0	0	100	0	0
	40	37	23	64	24	12	46	31	23	45	37	18	45	42	13	48	41	11	55	29	16	39	47	14	48	38	14			
	62	32	6	73	27	0	60	37	3	58	36	6	69	29	2	55	39	6	55	38	7	58	38	4	60	33	7			

Отчет педагога – дефектолога

В 2013-2014 году в детсаду было 2 коррекционные группы. В первой группе было 11 детей, подготовительной группы. Из них 10 детей пойдут в школу: 7 детей в класс по общеобразовательной программе. Из них одному ребенку даны рекомендации ПМПК в класс по программе специальной школы 7 вида, но родители против. 1 ребенок дублирует подготовительную группу детского сада. Для группы подобраны программы психокоррекции с учетом имеющихся трудностей. Психокоррекционные занятия с отдельными детьми проводились индивидуально с учетом психологических особенностей детей и запросов родителей. Результаты мониторинга:

Развитие речи: высокий уровень-0%, средний – 90,9%, низкий – 9,1% (1 ребенок).

ФЭМП: высокий уровень: 54,56%, средний – 45,45%, низкий уровень- 0%.

Во второй группе – 9 человек. Мониторинг:

Средний уровень-33,3%

Ниже среднего – 44,4%

Низкий уровень – 22,2%.

У всех детей западает развитие речи и представления об окружающем мире.

Отчет о количестве детей, занимающихся в логопедическом пункте

В 2013 – 2014 учебном году функционировал логопедический пункт. На коррекционно-развивающие занятия зачислялись дети пяти лет и старше. Работа планировалась в соответствии с утвержденными программами и методиками. В течение учебного года было выявлено – 70 детей, из них коррекционной работой было охвачено 26 детей. **Целью коррекционной работы** являлось -создание условий, обеспечивающих достижение ребенком, входящим в группу риска или имеющим нарушение в развитии речи, уровня речевого развития, соответствующего возрастным и индивидуальным возможностям. Были поставлены **задачи**: 1. Изучение уровня и динамики речевого развития и недостатков не речевого характера проявляющихся в недоразвитии психофизических процессов, связанных с организацией и развитием речевой системы. 2. Осуществление коррекционного процесса в соответствии с индивидуальными мероприятиями коррекции и профилактики. 3. Повышение результативности коррекционного процесса в результате освоения программ. 4. Создание образовательного пространства в логопедическом кабинете в соответствии с возрастными особенностями детей для оптимизации процесса речевого развития. Проводилось консультирование родителей по вопросам состояния речевого развития ребенка, профилактики и устранения речевых

нарушений. В течение учебного года проведены консультации. В результате проведенной работы выпущено с хорошей речью -19 детей. Выпущено со значительными улучшениями -4 детей. Оставлено для продолжения занятий -13 детей. Проводилось консультирование родителей по вопросам состояния речевого развития ребёнка, профилактики и устранения речевых нарушений.

Социально-педагогическое сопровождение

Цель работы социального педагога: создание условий для успешной социализации личности ребёнка через активное сотрудничество с семьями воспитанников и педагогами детского сада.

Задачи:

1. вовлекать семьи воспитанников в образовательное пространство д/сада;
2. повышать уровень компетентности родителей и педагогов в вопросах воспитания детей;
3. вести профилактическую работу семейного неблагополучия и пропаганду здорового образа жизни;
4. способствовать формированию личности свободной, обладающей чувством собственного достоинства, способной к самостоятельному выбору, владеющей навыками социального поведения и общения с другими людьми;
5. продумать тематику бесед и консультаций, способы привлечения родителей к жизни группы.
6. вести работу, по формированию гражданско – патриотического отношения к Родине;
7. изучить психологические особенности родителей и их детей
8. выявить неблагополучные семьи, составить план работы с этими семьями, привлекать, если это необходимо, специалистов ДОУ и «ДАР».

8.2. Творческие достижения педагогического коллектива

Детский сад имеет персональный сайт. В окружном конкурсе, организованном ГБУ НАО Ненецким региональным центром развития образования, «Лучший сайт образовательного учреждения» в номинации «Лучший сайт дошкольного образовательного учреждения» мы признаны победителями и получили Диплом.

30.09.-01.10.2013	Плотникова С.Р.	Сертификат участника Всероссийского съезда работников дошкольного образования	Москва
30.09.2013	Плотникова С.Р.	Грамота	Всероссийское педагогическое собрание
Сентябрь 2013	Окружной смотр –конкурс участков среди ДОУ «Сотвори руками чудо» в номинации «Дизайн –оформление	Диплом	ГБУ НАО «НРЦРО»
Сентябрь 2013	Всероссийский интернет – конкурс педагогического творчества Чугунова Е.Г.	Диплом	Общественная организация «Ассоциация творческих педагогов России»
Октябрь 2013	Кожевина Н.Г. Межрегиональный конкурс детских рисунков «Экология глазами детей» (Семяшкина Юлиана – 1 место)	Благодарность	Парламентская ассоциация Северо – Запада России
26 сентября 2013	Егорова С.Н. Семинар «Вопросы реализации нового Федерального закона «Об образовании в Российской Федерации»	Сертификат	Институт образования НИУ ВШЭ
26 сентября 2013	Плотникова С.Р. Семинар «Вопросы реализации нового Федерального закона «Об образовании в Российской Федерации»	Сертификат	Институт образования НИУ ВШЭ
31.10.2013	Глебова М.А. победитель конкурса «Смотр – конкурс кабинетов коррекционно – педагогической помощи	Грамота	Город

	образовательных учреждений г. Нарьян – Мара»		
	Кожевина Н.Г.		
Сентябрь 2013	Минькина Т.П.	Благодарственное письмо	Совет городского округа «Город Нарьян – Мар».
Сентябрь 2013	Чупрова Е.А.	Почетная грамота	Совет городского округа «Город Нарьян – Мар».
Сентябрь 2013	Артеева И.В.	Благодарственное письмо	Совет городского округа «Город Нарьян – Мар».
19.11. 2013	Егорова С.Н. Спартакиада среди команд дошкольных образовательных учреждений	Диплом за подготовку команды	Городской округ «Город Нарьян – Мар»
19.11. 2013	Спартакиада среди команд дошкольных образовательных учреждений	Диплом участника	Городской округ «Город Нарьян – Мар»
Декабрь 2013	Плотникова С.Р.	Благодарственное письмо за участие в работе окружного МО.	Ненецкий региональный центр развития
14 февраля 2014	Конкурс по изготовлению снежных скульптур «Снеговик – 2014»	Благодарственное письмо	ГБ УК «Культурно –деловой центр Ненецкого автономного округа»
Февраль 2014	Окружной смотр – конкурс «Олимпиада глазами дошкольников»	Грамота Призер в номинации «Спорт без границ»	Ненецкий региональный центр развития
Февраль 2014	Окружной смотр – конкурс «Олимпиада глазами дошкольников»	Грамота Призер в номинации «Рациональное использование зимних построек»	Ненецкий региональный центр развития
16 февраля 2014	Акция «Сделай книжку сам»	Благодарность за участие	ГБУК «Ненецкая центральная библиотека»
16 февраля 2014	Акция «Сделай книжку сам» Лебедева Света, Штейн Дима, Киприянова Ира	Благодарность за участие	ГБУК «Ненецкая центральная библиотека»
16.февраля 2014	Чугунова Е.Г. Акция «Сделай книжку сам»	Справка за участие	ГБУК «Ненецкая центральная библиотека»
16 февраля 2014	Артеева И.В. Акция «Сделай книжку сам»	Справка за участие	ГБУК «Ненецкая центральная библиотека»
28.02.2014	Окружной конкурс «Воспитатель года - 2014» Егорова С.Н.	Благодарственное письмо за организацию педагогов	Управление образования, молодежной политики и спорта Администрации

			муниципального образования «Городской округ «Город Нарьян – Мар»
28.02.2014	Окружной конкурс «Воспитатель года - 2014» Плотникова С.Р.	Благодарственное письмо за организацию педагогов	Управление образования, молодежной политики и спорта Администрации муниципального образования «Городской округ «Город Нарьян – Мар»
28.02.2014	Окружной конкурс «Воспитатель года - 2014» Чупрова Е.А.	Диплом лауреата в номинации «Воспитатель детского сада»	Управление образования, молодежной политики и спорта Администрации муниципального образования «Городской округ «Город Нарьян – Мар»
28.02.2014	Окружной конкурс «Воспитатель года - 2014» Бобрецова Е.Г.	Диплом лауреата в номинации «Воспитатель детского сада»	Управление образования, молодежной политики и спорта Администрации муниципального образования «Городской округ «Город Нарьян – Мар»
28.02.2014	Окружной конкурс «Воспитатель года - 2014» Чугунова Е.Г.	Диплом лауреата в номинации «Воспитатель детского сада»	Управление образования, молодежной политики и спорта Администрации муниципального образования «Городской округ «Город Нарьян – Мар»
3 апреля 2014	Городские соревнования по лыжным гонкам среди воспитанников детских дошкольных учреждений	Благодарность за участие	Управление образования, молодежной политики и спорта Администрации муниципального образования «Городской округ «Город Нарьян – Мар»
19.05.2014	Городской конкурс «Юный дизайнер - 2014»	Благодарственное письмо	Управление образования, молодежной политики и спорта Администрации муниципального образования «Городской округ «Город Нарьян – Мар»
19.05.2014	Городской конкурс «Юный дизайнер - 2014» Е.Г. Бобрецова	Грамота	Управление образования, молодежной политики и спорта Администрации муниципального образования «Городской округ «Город Нарьян – Мар»
19.05.2014	Городской конкурс «Юный дизайнер - 2014» Е.А. Чупрова	Грамота	Управление образования, молодежной политики и спорта Администрации муниципального образования «Городской округ «Город Нарьян – Мар»
19.05.2014	Городской конкурс «Юный дизайнер - 2014» Н.Г. Кожевина	Грамота	Управление образования, молодежной политики и спорта Администрации

8.3. Взаимодействие с семьями воспитанников

Ведущие цели взаимодействия детского сада с семьей — создание в детском саду необходимых условий для развития ответственных и взаимозависимых отношений с семьями воспитанников, обеспечивающих целостное развитие личности дошкольника, повышение компетентности родителей в области воспитания.

Важной стороной образовательного процесса в дошкольном учреждении является взаимодействие педагогов с родителями воспитанников, которые, с одной стороны, являются непосредственными заказчиками образовательных услуг, с другой – обладают определенным педагогическим потенциалом и способны обогащать воспитательно-образовательный процесс положительным семейным опытом. В МБ ДОУ на протяжении учебного года велась работа с родителями. По результатам опроса родители 80% удовлетворены работой детского сада. Наиболее привлекательным для них являются следующие показатели:

- дети с желанием посещают детский сад;
- проводятся консультации воспитателями и учителями-логопедами, учителями дефектологами по правилам работы с детьми;
- проводятся родительские собрания во всех группах, на которых даются консультации по работе с детьми разного возраста;
- решаются проблемы групп и детского сада;
- все педагоги выстраивают взаимоотношения с детьми на основе диалога и открытости;
- в МБ ДОУ создается предметная среда, способствующая комфортному самочувствию детей и родителей;

Специалисты ПМПк консультируют лиц, представляющих интересы детей с отклонениями в развитии: родителей, законных представителей; педагогических, медицинских, социальных работников и др. Оказывая помощь детям данной категории, основная работа ложится на родителей и воспитателей. Специалисты ПМПк ведут как коррекционную работу, так и являются координаторами коррекционных влияний, убеждая родителей и воспитателей в важности коррекционных занятий, стараясь сделать их своими союзниками.

С семьями, в которых ребенок начинает впервые посещать детский сад, проводится работа по адаптации (знакомство с семьей: встречи-знакомства, посещение семей, анкетирование семей).

Постоянно происходит информирование родителей о ходе образовательного процесса: дни открытых дверей, индивидуальные и групповые консультации, родительские собрания, оформление информационных стендов, организация выставок детского творчества, приглашение родителей на детские концерты и праздники, создание памяток, папки – передвижки с информацией; практические мероприятия

(совместные соревнования), выпуск стенгазет; анкетирование; оформление семейных альбомов; выставка рисунков, смотр материалов для родителей по оздоровлению детей.

Повышение педагогической компетентности родителей: лекции, семинары, семинары-практикумы, проведение мастер-классов, тренингов. Совместная деятельность: привлечение родителей к организации утренников, конкурсов, концертов, семейных праздников, прогулок, экскурсий.

Раз в квартал в каждой возрастной группе проводится родительское собрание, по плану воспитателей: «Знакомство с задачами воспитательно – образовательной работы ДООУ на 2013 – 2014 учебный год», «Изучение нормативно – правовой документации ДООУ, в части касающейся родителей, «Социальная роль семьи в воспитании ребенка», «Взаимодействие ДООУ и семьи как одно из условий успешного воспитания». Четыре раза в год были организованы Дни открытых дверей. Для родителей были организованы мероприятия: развлечения «К дню пожилых людей», «Праздник мам», «23 февраля», смотр – конкурс на лучшую газету для родителей «Математические странички», смотр – конкурс информационных уголков «Готов ли ваш ребенок к школе? Родители были активными участниками в претворении проектов: патриотический проект «Россия – Родина моя», гендерное воспитание «Мальчики и девочки – два разных мира», « Дружная семейка».

В течение года были проведены общесадовские родительские собрания: «Гостиная для родителей «На пороге школы» -25.11.2013г., «Введение ФГОС. Принятие нового федерального закона об образовании Российской Федерации» -30.11.2013, «Гостиная для родителей младших групп «Игры, способствующие развитию мелкой моторики» -19.03.2014г., родительское собрание «Как подготовить ребенка к поступлению в школу». В рамках решения годовых образовательных задач были проведены творческие гостиные «Развитие фонематических процессов у дошкольников» и «КВН «Математика это интересно». Перед собраниями проводилось анкетирование родителей по теме собрания.

Регулярно родители привлекаются к участию в выставках, конкурсах, мероприятиях: сбор природного материала, конкурс рисунка «Наша дружная семья», новогодние утренники, 8 марта, организация снежных построек «Олимпиада глазами дошкольников», выставка рисунков «Здорово быть здоровым».

Вывод: в детском саду созданы условия партнерство педагогического коллектива, родителей и социума. Педагогический коллектив поддерживает желание родителей получить знания, необходимые для воспитания детей, которые помогут в обучении и развитии дошкольника. Родителям предлагаются различные виды сотрудничества и совместного творчества.

9. Социальная активность и социальное партнерство МБ ДОУ

В соответствии с целями и задачами деятельности педагогов и учреждения в целом, основными направлениями реализации социально-педагогической деятельности нами определена система пространств развития дошкольного образовательного учреждения.



В современном мире для эффективного функционирования МБ ДОУ должно адаптироваться к изменениям во внешнем социуме и соответствующим образом осуществлять изменения внутри себя.

В соответствии с новой изменяющейся общественной ситуацией наше дошкольное учреждение выбирает следующие направления работы с внешним социумом:

- удовлетворение потребностей населения на рынке образовательных услуг,
- диагностирование социально-психологических особенностей личности и ее микросреды;
- установление контактов с культурными учреждениями района.

Всестороннее и гармоничное развитие личности ребенка может быть обеспечено комплексным воздействием на все стороны его личности и ее активности. Взаимодействие с организациями и учреждениями всесторонне развивают детей, формируют у них активную жизненную позицию и способствует социализации воспитанников. Помощь в организации и благоустройстве предметно - развивающей среды оказывают родительская общественность, и Отдел молодежной политики.

Вывод: дошкольное учреждение - активный социальный институт, по роду своей деятельности сотрудничает с разными организациями.

10. Основные проблемы МБДОУ.

10.1. Успешные показатели

- Активное участие в жизни детского сада родителей, общественности по укреплению материально-технической базы, благоустройства территории ДОУ;
- Сложившийся стабильный коллектив;
- Сформированность предметно-развивающей среды в группах в соответствии с рекомендациями программы;
- Стабильно положительные результаты освоения детьми основной образовательной программы;
- Создание сайта ДОУ.

10.2. Проблемы дошкольного учреждения:

Если говорить о проблемах, то их, как и у всякого дошкольного учреждения, много, более значимые для нас:

1. Проблема обновления воспитательно-образовательного процесса в детском саду в соответствии с ФГОС ДО, ориентации образования на ребенка и его потребности, создание в ДОУ условий обеспечивающих максимальное развитие личности каждого воспитанника.
2. Консультирование и работа с воспитателями по проектной деятельности
3. Недостаточное предоставление опыта работы всего коллектива в целом на региональном уровне.

11. Основные направления развития МБ ДОУ и задачи воспитательно – образовательной работы в ближайшей перспективе

Повышение имиджа и престижа детского сада за счет решения комплекса задач:

1. Совершенствовать работу с родителями.
2. Работа по улучшению материально-технической базы

В соответствии с вышеизложенным наметились задачи деятельности ДОУ на 2014-2015 год:

- Продолжать создавать условия обеспечивающие физическое, личностное, интеллектуальное, эстетическое развитие детей в соответствии с ФГОС ДО.
- Способствовать развитию инновационного образовательного пространства ДОУ, как одно из условий повышения качества образования через решение следующих задач:
 - Повышение уровня профессионального мастерства педагогов;
 - Пропаганда инноваций и опыта инновационной деятельности в массовой педагогической практике;
 - Использование активных методов обучения педагогов (мастер-класс, педагогические проекты, педагогические конференции и т.д.)

- Повышение квалификации педагогов.

- Совершенствовать работу по привлечению родителей к активному сотрудничеству с ДОУ.

В связи с введением федеральных государственных образовательных стандартов дошкольного образования основными задачами на 2014-2015 учебный год мы ставим продолжение реализации творческого потенциала и обеспечение инновационного режима развития дошкольного учреждения.

В МБ ДОУ д/с № 62 был разработан план мероприятий по подготовке к внедрению Федерального государственного образовательного стандарта дошкольного образования.

№ п/п	Направления деятельности	Мероприятия	Срок	Ответственные
1	Создание нормативного обеспечения введения ФГОС	Разработка и утверждение плана мероприятий по внедрению ФГОС ДО.	Сентябрь 2014г.	Заведующий ДОУ; Зам. зав. по ВМР
		Изучение нормативных документов по внедрению ФГОС ДО.		
2	Организационно – методическая деятельность по реализации ФГОС ДО	Участие в круглом столе (в рамках августовской секции сообщества педагогов ДОУ)	Август 2014г.	Заведующий ДОУ Зам. зав. по ВМР
		Участие в семинаре для руководителей и заместителей заведующих ДОУ «Особенности реализации Федеральных государственных образовательных стандартов дошкольного образования».	По плану НРЦРО	Заведующий ДОУ Зам. зав. по ВМР
		Участие в информационно – консультативном семинаре «Мониторинг развития ребенка: сопоставительный анализ».	По плану НРЦРО.	Зам. зав. по ВМР
		Участие в круглом столе «Подведение итогов работы дошкольных образовательных учреждений в рамках проекта ФГОС ДО. Проблемы и перспективы».	Июнь 2015г.	Заведующий ДОУ Зам. зав. по ВМР
		Создание электронных банков нормативно-правовых документов федерального, регионального и муниципального уровней в дошкольных учреждениях.	Сентябрь – декабрь 2014г.	Заведующий ДОУ
		Прохождение анкетирования педагогов дошкольных учреждений (руководителей, зам по ВМР) «Готовность к реализации ФГОС».	Январь 2015г.	
3	Кадровое обеспечение	Разработка плана – графика повышения квалификации педагогических работников с учетом перспективы по введению ФГОС ДО.	В течение 2014 – 2015 уч. года	Зам. зав. по ВМР; Педагоги
		Организация участия педагогов ДОУ в областных семинарах,		

		проблемных курсах, вебинарах, методических мероприятиях различного уровня.		
4	Информационно-методическое обеспечение	Обновление страницы на сайте ДОУ.	В течение 2014 – 2015 уч. года	Зам. зав. по ВМР
		Консультирование педагогов ДОУ по разработке основной общеобразовательной программы дошкольного образования с учетом введения ФГОС ДО.	В течение 2014 – 2015 уч. года	Зам. зав. по ВМР
		Разработка методических рекомендаций по введению ФГОС ДО.	В течение 2014 – 2015 уч. года	Зам. зав. по ВМР
5	Диссеминация педагогического опыта инновационной деятельности	Выявление и накопление материалов инновационного опыта в рамках проекта ФГОС ДО.	В течение 2014 – 2015 уч. года	Зам. зав. по ВМР; Педагоги

Вывод: таким образом, проблемно- ориентированный анализ показал, что дошкольное образовательное учреждение комбинированного вида № 62 находится в режиме развития. Одним из условий достижения эффективности результатов деятельности МБДОУ стал сформированный педагогический коллектив. Педагоги детского сада - специалисты высокой квалификации, их отличает творческий подход к работе, что сказывается на качестве деятельности всего учреждения в целом. С поставленными задачами педагогический коллектив справился.

