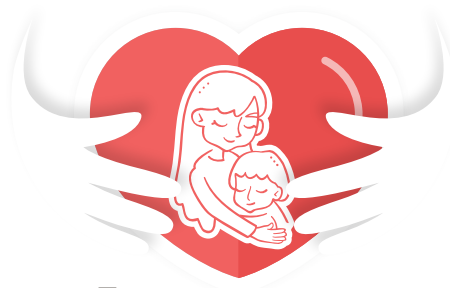


# ИНИЦИАТИВЫ ПРЕЗИДЕНТА ПО ПОДДЕРЖКЕ РОССИЙСКИХ СЕМЕЙ





## ИНИЦИАТИВА №1. ЕЖЕМЕСЯЧНАЯ ДЕНЕЖНАЯ ВЫПЛАТА ПРИ РОЖДЕНИИ ПЕРВОГО И ВТОРОГО РЕБЕНКА



**ЧТО ЭТО ТАКОЕ?** Устанавливаемая ежемесячная выплата предоставляется семьям при рождении первого и второго ребенка и будет выплачиваться до достижения ребенком 1,5 лет.



**КТО ПОЛУЧИТ?** Выплату **на первого ребёнка** смогут получить семьи, в которых среднедушевой доход составляет менее 1,5 прожиточных минимумов трудоспособного населения (устанавливается для каждого региона региональными властями) за 2-й квартал предыдущего года.

Сама ежемесячная выплата **на первого ребёнка** будет равняться прожиточному минимуму детей за 2-й квартал предыдущего года. То есть: при определении размера выплаты и круга получателей в 2018 году будут использоваться, соответственно, показатели регионального прожиточного минимума детей и прожиточного минимума трудоспособного населения во 2-м квартале 2017 года.

**Выплата устанавливается в размере прожиточного минимума ребенка в конкретном регионе** и платится наравне с другими детскими пособиями (детские пособия учитываются при расчете доходов при определении права на выплату).

Выплаты в связи с рождением **второго ребенка** будут осуществляться только владельцам государственного сертификата на материнский (семейный) капитал.



**КАК РАССЧИТАТЬ ВЫПЛАТУ НА ПЕРВОГО РЕБЁНКА?** Чтобы узнать, нуждается ли семья в выплате данного пособия, используется следующая формула:

$$\text{РПМтн} * 1,5 * 3 = n$$

**РПМтн** – региональный прожиточный минимум трудоспособного населения;  
**3** – количество членов семьи;  
**n** – число, которое **не должен** превышать доход семьи, состоящей из 3-х человек.

Среднедушевой доход семьи при назначении выплаты рассчитывается исходя из суммы доходов членов семьи за последние 12 календарных месяцев, предшествующих месяцу подачи заявления о назначении выплаты путем деления одной двенадцатой суммы доходов всех членов семьи за расчетный период на число членов семьи.

В случае, если сумма совокупного семейного дохода меньше получившегося произведения, то семья считается нуждающейся в выплате пособия, а его размер будет равен сумме прожиточного минимума для детей в конкретном регионе.

Например, используя данную формулу, можно рассчитать, какая семья и в каком размере может получить пособие в Свердловской области и в Республике Удмуртия.

**СВЕРДЛОВСКАЯ ОБЛАСТЬ**  $\text{РПМтн (ЗА II КВАРТАЛ 2017 Г.)} = 10\ 653\ \text{Р}$   $10\ 653 * 1,5 * 3 = 47\ 938,5\ \text{Р}$

Установленный прожиточный минимум для детей в Свердловской области равен **10 210 РУБЛЕЙ**.

**РЕСПУБЛИКА УДМУРТИЯ**  $\text{РПМтн (ЗА II КВАРТАЛ 2017 Г.)} = 9\ 468\ \text{Р}$   $9\ 468 * 1,5 * 3 = 42\ 606\ \text{Р}$

Установленный прожиточный минимум для детей в Республике Удмуртия равен **8 964 РУБЛЕЙ**.



## КАК ОФОРМИТЬ?

**на 1-го ребенка:** заявление необходимо будет подавать в орган соцзащиты или Многофункциональный центр (МФЦ);

**на 2-го ребенка:** заявление необходимо будет подавать в территориальные органы Пенсионного фонда Российской Федерации или МФЦ.

Первоначально выплата по заявлению назначается сроком на 1 год, затем подается повторное заявление со всеми документами, по которому выплата назначается до достижения ребёнком 1,5 лет.



Заявление о назначении ежемесячной выплаты в связи с рождением (усыновлением) первого или второго ребенка может быть подано в любое время **в течение 1,5 лет** со дня рождения (усыновления) первого или второго ребенка.

В случае, если такое заявление подано **не позднее 6 месяцев** со дня рождения ребенка, ежемесячная выплата в связи с рождением (усыновлением) первого или второго ребенка осуществляется **со дня рождения ребенка**. В остальных случаях ежемесячная выплата осуществляется **со дня обращения** за её назначением.



**ЧИСЛЕННОСТЬ ПОТЕНЦИАЛЬНЫХ ПОЛУЧАТЕЛЕЙ** ЕЖЕМЕСЯЧНОЙ ВЫПЛАТЫ В СВЯЗИ С РОЖДЕНИЕМ ПЕРВОГО РЕБЕНКА, ОСУЩЕСТВЛЯЕМОЙ ЗА СЧЕТ СУБВЕНЦИЙ ИЗ ФЕДЕРАЛЬНОГО БЮДЖЕТА, СОСТАВИТ **45,7%** ИЛИ **339,1** ТЫСЯЧ ЧЕЛОВЕК ЕЖЕГОДНО.

## РАСХОДЫ ФЕДЕРАЛЬНОГО БЮДЖЕТА:



**2018** Г.: НА ПЕРВОГО РЕБЕНКА – **21,4** МЛРД РУБЛЕЙ

**2019** Г.: НА ПЕРВОГО РЕБЕНКА – **55, 1** МЛРД РУБЛЕЙ

**2020** Г.: НА ПЕРВОГО РЕБЕНКА – **68,0** МЛРД РУБЛЕЙ



## ИНИЦИАТИВА №2. МАТЕРИНСКИЙ КАПИТАЛ: ПРОДЛЕНИЕ ПРОГРАММЫ ДО КОНЦА 2021 ГОДА



**КАКОВ СРОК ДЕЙСТВИЯ ПРОГРАММЫ?** В соответствии с Федеральным законом «О дополнительных мерах государственной поддержки семей, имеющих детей» от 29.12.2006г. №256-ФЗ, срок действия программы материнского капитала заканчивается 31 декабря 2018 года. На заседании Координационного совета при Президенте по реализации национальной стратегии действий в интересах детей на 2012-2017 гг. Президентом РФ В.В. Путиным было инициировано продление действия программы до 31 декабря 2021 года.



**КТО МОЖЕТ ПОЛУЧИТЬ?** Главными условиями для получения государственной поддержки являются:

1. Материнский капитал может получить лицо, имеющее на это право. Как правило, это женщина, родившая или усыновившая второго или последующего ребенка. Право на материнский капитал возникает также у мужчины, который имеет статус единственного усыновителя второго или последующего ребенка. Право на капитал женщины, родившей или усыновившей ребенка, переходит к отцу или усыновителю ребенка, если оно прекращается у женщины.
2. Право на семейный капитал в Российской Федерации может возникнуть только у граждан России.
3. Важно, чтобы факт рождения или усыновления ребенка имел место после 1 января 2007 года и по 31 декабря 2021 года.



**КАК ПОЛУЧИТЬ?** Для получения сертификата на материнский капитал гражданам, имеющим на него право в соответствии со ст. 3 закона от 29.12.2006 № 256-ФЗ, можно обратиться с соответствующим заявлением установленной формы в территориальный орган Пенсионного фонда или в МФЦ по месту жительства (пребывания или фактического проживания).

**Шаг 1. Ждем дня рождения или усыновления** (вступления в силу решения суда об усыновлении) ребенка. Как только это случится, можно приступать к оформлению права на дополнительные меры государственной поддержки.



**Шаг 2. Получаем сертификат на материнский капитал.** Это можно сделать в любое время после рождения (усыновления) ребенка, закон не ограничивает родителей в сроках и не заставляет получать сертификат непосредственно после возникновения права на капитал. Получить сертификат можно даже через несколько лет – к примеру, перед тем, как воспользоваться им. Чтобы оформить сертификат, нужно подать необходимые документы в территориальное отделение Пенсионного фонда РФ или в МФЦ.



#### **Документы:**

- Копия паспорта заявителя;
- Свидетельства о рождении всех детей в семье (а также решение суда об усыновлении);
- Документ, подтверждающий гражданство РФ матери (усыновительницы) и ребенка, в связи с рождением которого возникло право на получение сертификата.



**Шаг 3. Дожидаемся получения сертификата.**



## ИНИЦИАТИВА №3. МАТЕРИНСКИЙ КАПИТАЛ: НОВЫЕ ВОЗМОЖНОСТИ ИСПОЛЬЗОВАНИЯ



**КАК ИСПОЛЬЗОВАТЬ?** После получения сертификата семья вправе выбирать желаемое направление расходования средств материнского капитала, но в рамках законных норм:



### 1 УЛУЧШЕНИЕ ЖИЛИЩНЫХ УСЛОВИЙ

- приобретение жилого помещения;
- строительство или реконструкция объекта индивидуального жилищного строительства (ИЖС) с привлечением строительной организации или без её привлечения;
- компенсация затрат за построенный или реконструированный объект индивидуального жилищного строительства;
- уплата первоначального взноса при получении кредита (займа), в том числе ипотечного, на приобретение или строительство жилья;
- погашение основного долга и уплата процентов по кредитам или займам на приобретение или строительство жилья, в том числе ипотечным;
- уплата цены по договору участия в долевом строительстве;
- платеж в счет уплаты вступительного взноса и (или) паевого взноса, если владелец сертификата либо его супруг (супруга) является участником жилищного, жилищно-строительного, жилищного накопительного кооператива.





## ПОЛУЧЕНИЕ ОБРАЗОВАНИЯ

- оплата платных образовательных услуг;
- оплата содержания ребенка (детей) и (или) присмотра и ухода за ребенком (детьми) в образовательной организации;
- оплата пользования жилым помещением и коммунальных услуг в общежитии, предоставляемом образовательной организацией на период обучения.



## СОЦИАЛЬНАЯ АДАПТАЦИЯ И ИНТЕГРАЦИЯ В ОБЩЕСТВО ДЕТЕЙ-ИНВАЛИДОВ

- Приобретение товаров и услуг, предназначенных для социальной адаптации и интеграции в общество детей-инвалидов.



## ПЕНСИОННЫЕ НАКОПЛЕНИЯ МАТЕРИ

(посредством инвестирования через негосударственный пенсионный фонд, Внешэкономбанк или частную управляющую компанию).



**По общему правилу материнский капитал можно использовать после достижения ребёнком возраста трёх лет, кроме случаев уплаты первоначального взноса, погашения основного долга и уплаты процентов по кредитам или займам на приобретение или строительство жилья, в том числе ипотечным, социальной адаптации и интеграции в общество ребёнка-инвалида, а также оплаты дошкольных образовательных услуг и получения ежемесячной выплаты в соответствии с Федеральным законом «О ежемесячных выплатах семьям, имеющим детей». На эти цели допускается расходование, не дожидаясь достижения ребенком 3-х лет.**



## КАКОВЫ НОВЫЕ ВОЗМОЖНОСТИ?

**Во-первых**, средства из материнского капитала можно будет получать в виде ежемесячных наличных выплат нуждающимся семьям. Выплаты будут определены в размере прожиточного минимума ребёнка в регионе и семьям с доходами, размер которых не превышает полутора-кратную величину прожиточного минимума трудоспособного населения, тоже до достижения ребёнком полутора лет.



**ЧИСЛЕННОСТЬ ПОТЕНЦИАЛЬНЫХ ПОЛУЧАТЕЛЕЙ** ЕЖЕМЕСЯЧНОЙ ВЫПЛАТЫ В СВЯЗИ С РОЖДЕНИЕМ ВТОРОГО РЕБЕНКА, ОСУЩЕСТВЛЯЕМОЙ ЗА СЧЕТ МАТЕРИНСКОГО КАПИТАЛА, СОСТАВИТ **50,7%** ОТ РОЖДЕННЫХ ВТОРЫХ ДЕТЕЙ ИЛИ **389,9** ТЫСЯЧ ЧЕЛОВЕК ЕЖЕГОДНО.

## РАСХОДЫ ФЕДЕРАЛЬНОГО БЮДЖЕТА:



**2018** Г.: НА ВТОРОГО РЕБЕНКА – **24,6** МЛРД РУБЛЕЙ

**2019** Г.: НА ВТОРОГО РЕБЕНКА – **63,4** МЛРД РУБЛЕЙ

**2020** Г.: НА ВТОРОГО РЕБЕНКА – **78,2** МЛРД РУБЛЕЙ

**Во-вторых**, теперь можно будет использовать материнский капитал и на оплату услуг дошкольного образования, а точнее – на уход и на присмотр за ребёнком уже с двухмесячного возраста ребёнка, а не с трёхлетнего, как сейчас.

## **РАСХОДЫ ФЕДЕРАЛЬНОГО БЮДЖЕТА:**



**2018 г. – 1,0 МЛРД РУБЛЕЙ**

**2019 г. – 1,0 МЛРД РУБЛЕЙ**

**2020 г. – 1,0 МЛРД РУБЛЕЙ**



## ИНИЦИАТИВА №4. СПЕЦИАЛЬНАЯ ПРОГРАММА ИПОТЕЧНОГО КРЕДИТОВАНИЯ – «ИПОТЕКА 6%»



**ЧТО ЭТО ТАКОЕ?** Льготная ипотека предполагает, что государство субсидирует ставку банкам (из утверждённого списка) от 6% процентов. Банки будут продавать ипотечные продукты по ставке 6% годовых или меньше, а Министерство финансов будет компенсировать банкам недополученный доход (разницу между рыночной ставкой (сейчас это порядка 10%) и 6%).



**Важный момент.** Ипотечный кредит под 6% будет выдаваться только на новостройку или на рефинансирование действующего ипотечного кредита. На «вторичку» данная программа не распространяется.



**КТО МОЖЕТ ВОСПОЛЬЗОВАТЬСЯ?** Возможностями специальной ипотеки смогут воспользоваться те семьи, в которых с 1 января 2018 года рождается второй или третий ребёнок.



**НА КАКОМ СРОК СУБСИДИРУЕТСЯ ИПОТЕКА?** Для семьи с двумя детьми – период субсидирования составляет 3 года; для семьи с тремя детьми – 5 лет.



**КАК ОФОРМИТЬ?** Программа стартует после 1 января 2018 года. Примерный принцип будет следующим:

- 1 Оформляется стандартная ипотека.
- 2 В банк предоставляется список документов для получения субсидии.
- 3 Банк снижает ставку.
- 4 Государство компенсирует банку недополученный доход.

#### ПРИМЕР:



МОЛОДАЯ СЕМЬЯ  
ОФОРМИЛА ИПОТЕКУ  
ПОД **9,5%** ГОДОВЫХ.



ПОСЛЕ РОЖДЕНИЯ ВТОРОГО РЕБЕНКА  
СЕМЬЯ МОЖЕТ ПРЕДОСТАВИТЬ ВСЕ  
НЕОБХОДИМЫЕ ДОКУМЕНТЫ.



ГОСУДАРСТВО ВОЗЬМЕТ НА СЕБЯ  
ОБЯЗАННОСТЬ ВЫПЛАЧИВАТЬ **3,5%**  
ОТ ЭТОЙ ИПОТЕКИ В ТЕЧЕНИЕ 3-Х ЛЕТ,  
А СЕМЬЯ – **6%**.



## ИНИЦИАТИВА №4. РАСШИРИТЬ ЧИСЛО РЕГИОНОВ, КОТОРЫЕ ПОЛУЧАТ СОФИНАНСИРОВАНИЕ ИЗ ФЕДЕРАЛЬНОГО БЮДЖЕТА НА ВЫПЛАТУ ПОСОБИЯ НА ТРЕТЬЕГО РЕБЁНКА



**СКОЛЬКО РЕГИОНОВ?** С 1 января 2018 года поддержку получают 60 субъектов Российской Федерации **на выплату пособия на третьего ребёнка**. Это те регионы, где в среднем у одной женщины рождается до двух детей, то есть региональный коэффициент рождаемости увеличивается до двух.



**ПОСОБИЯ НА ТРЕТЬЕГО РЕБЁНКА** выплачиваются с 2013 года. Право на них имеют дети до трёх лет. Критерии нуждаемости семей, а также порядок назначения выплат устанавливаются законодательством субъектов Российской Федерации.

Сумма пособия не превышает прожиточный минимум для детей, установленный в регионе. Средний размер выплат по всем регионам за 2017 год – 10 000 рублей. При этом каждый регион самостоятельно устанавливает критерии, по которым определяет: нуждается семья в пособии или нет. Как правило, это семьи, где среднедушевой доход ниже полуторакратного прожиточного минимума.



### СПИСОК СУБЪЕКТОВ, КОТОРЫЕ БУДУТ ПОЛУЧАТЬ СУБСИДИИ:

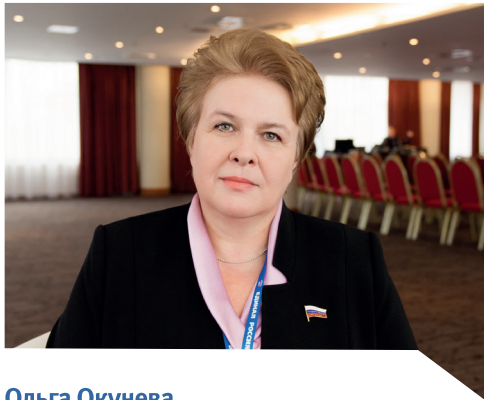
1. Республика Башкортостан
2. Карачаево-Черкесская Республика
3. Республика Калмыкия
4. Республика Карелия
5. Республика Коми
6. Республика Крым
7. Республика Марий Эл
8. Республика Мордовия
9. Республика Северная Осетия – Алания

10. Удмуртская Республика
11. Чувашская Республика
12. Алтайский край
13. Камчатский край
14. Пермский край
15. Приморский край
16. Ставропольский край
17. Хабаровский край
18. Амурская область
19. Архангельская область
20. Астраханская область
21. Белгородская область
22. Брянская область
23. Владимирская область
24. Волгоградская область
25. Вологодская область
26. Воронежская область
27. Ивановская область
28. Иркутская область
29. Калининградская область
30. Калужская область
31. Кемеровская область
32. Кировская область
33. Костромская область
34. Курганская область
35. Курская область

36. Ленинградская область
37. Липецкая область
38. Магаданская область
39. Мурманская область
40. Нижегородская область
41. Новгородская область
42. Омская область
43. Орловская область
44. Пензенская область
45. Псковская область
46. Ростовская область
47. Рязанская область
48. Самарская область
49. Саратовская область

50. Сахалинская область
51. Свердловская область
52. Смоленская область
53. Тамбовская область
54. Тверская область
55. Тульская область
56. Ульяновская область
57. Челябинская область
58. Ярославская область
59. Еврейская автономная область
60. Город Севастополь





**Ольга Окунева**

Координатор федерального партийного проекта «Крепкая семья»:

Дата изготовления:  
6 декабря 2017 года



ПРОЕКТ  
КРЕПКАЯ  
СЕМЬЯ

«Россия – детям» – именно так можно назвать вектор развития, заданный Президентом РФ В.В. Путиным. Наш общая задача – оказать помощь российским семьям, которые в ней нуждаются. Силами активистов партийного проекта «Крепкая семья» в регионах мы будем проводить постоянный мониторинг своевременности и полноты исполнения субъектами обязательств по оказанию семьям мер поддержки, в том числе консультировать семьи по правовым вопросам получения адресной социальной поддержки, как по федеральным, так и по региональным мерам.

В случае, если ваша семья попадает под категорию, которой должна быть оказана та или иная мера поддержки, и вам пришел официальный отказ на получение меры поддержки, просьба о данном факте сообщать на адрес электронной почты: [okuneva@duma.gov.ru](mailto:okuneva@duma.gov.ru) или обращаться в региональный исполнительный комитет Партии.